

Statistik over økologiske jordbrugsbedrifter 2025

Certificering og Produktion



Juni 2026



Styrelsen for Grøn
Arealomlægning og Vandmiljø

Indhold

1.	Resume.....	3
2.	Summary	4
3.	Indledning.....	5
4.	Datagrundlag.....	6
5.	Økologisk produktionsareal og bedrifter – størrelse og udvikling	8
6.	Økologisk husdyrproduktion – størrelse og udvikling.....	13
7.	Afgrødefordeling på produktionsarealet	16
8.	Arealfordeling og husdyr på bedriftstype, bedriftsstørrelse og afgrødekategori	31
9.	Arealfordeling på geografisk placering og bedriftstype.....	39
10.	Appendiks	52
	A.1 Udvikling i antal økologiske bedrifter og arealer med angivelse af arealernes omlægningsstatus	53
	A.2 Udvikling i til- og fragang af økologiske bedrifter	54
	A.3 Udvikling i antal økologiske bedrifter, økologisk areal samt gennemsnitligt areal pr. bedrift fordelt på regioner eller landsdele	55
	A.4. Antal husdyr fordelt på husdyrkode og geografisk placering samt udvikling det seneste år.....	58

Statistik over økologiske jordbrugsbedrifter 2025

Denne statistik er udarbejdet af
Styrelsen for Grøn Arealomlægning og Vandmiljø i 2026

Foto: Colourbox

© Styrelsen for Grøn Arealomlægning og Vandmiljø

Ministeriet for Grøn Trepert
Styrelsen for Grøn Arealomlægning og Vandmiljø
Nyropsgade 30
1780 København V
Tlf.: 33 95 80 00
E-mail: mail@sgav.dk
www.sgav.dk

ISBN: 97887-85502-38-4



1. Resume

Det økologiske produktionsareal faldt i 2025 til 279.912 ha fra 295.233 ha i 2024, hvilket svarer til et fald på 15.321 ha eller ca. 5,2 procent. Pr. 31. maj 2025 udgjorde det økologiske produktionsareal 10,6 procent af det samlede produktionsareal i Danmark, sammenlignet med 11,1 procent året før.

I 2025 var der 3.912 bedrifter, som var certificerede eller havde søgt om certificering til økologisk jordbrugsproduktion. Det er 17 færre bedrifter end i 2024, hvilket svarer til et fald på omtrent 0,4 procent. Samlet set var 12,4 procent af alle bedrifter certificerede til økologisk jordbrugsproduktion.

Det økologiske areal er gået tilbage eller stagneret i alle regioner mellem 2024 og 2025, dog var der en marginal fremgang i landsdel Østsjælland.

Der er regionale forskelle i økologiens andel af jordbruget. Landsdelene Syddjylland, Nordjylland og Vestjylland har de største økologiske arealer, hvor andelen af økologisk areal ligger 1-2 procentpoint højere end landsgennemsnittet. Generelt er der flere husdyr i Jylland end på øerne, hvilket også afspejles i den geografiske fordeling af de økologiske bedrifter. Ligeledes er der forskelle i bedriftstypernes fordeling. I 2025 drev mælkeproducenter knap 32,5 procent af det økologiske areal, mens økologer med andre husdyr tilsammen drev 20,6 procent af det økologiske areal.

I de seneste 3-5 år ses et generelt fald i den økologiske animalske produktion, men omfang og forløb varierer mellem dyrearter. Udviklingen i det økologiske husdyrhold over en årrække fremgår af tillæggets tabel 30, hvortil det bemærkes, at tallene for 2023 er usikre pga. udfordringer med husdyrindberetninger i 2023 og deraf følgende datamangel.

2. Summary

Introduction

The Danish Agency for Green Transition and Aquatic Environment (SGAV) has certified organic producers since 1988. Only certified organic producers can label and sell their products as organic. All organic producers undergo inspection at least once a year by SGAV to ensure compliance with the rules for organic production. Additionally, they must report their production to SGAV annually, as part of the organic inspection, which is a prerequisite for retaining certification.

Farmers can apply for organic production certification at any time of the year, and similarly, certified organic producers can cease organic production at any time. Therefore, the total number of certified organic farms and the total certified organic area is dynamic.

This publication is based on the single payment schemes and annual reports of organic farmers in 2025, offering a snapshot of organic farming as of May 31st, 2025. Only data from organic producers certified as of May 31st, 2025, is included in the statistics. Data from those organic producers who applied for certification after this date will be included in the 2026 statistics.

The aim of this publication is to provide information about the extent and development of organic farming production in Denmark. It describes, among other things, the total number of certifications, farms' acreage use, scale, geographical location, and livestock production as of May 31st, 2025, along with the development of these indicators over several years.

Results

The organic production area decreased in 2025 to 279.912 hectares from 295.233 hectares in 2024, which corresponds to a decrease 15.321 hectares or approximately 5,2 percent. As of May 31st, 2025, the organic production area accounted for 10,6 percent of the total production area in Denmark, compared to 11,1 percent the previous year.

In 2025, there were 3,912 farms certified or applying for certification for organic agricultural production. This is 17 fewer farms than in 2024, representing a decrease of approximately 0.4 percent. Overall, 12,4 percent of all farms were certified for organic agricultural production.

The organic area stagnated or declined in all regions between 2024 and 2025, although there was a marginal increase in county Østsjælland.

There are regional differences in the share of organic farming. The counties of South Jutland, North Jutland, and West Jutland have the largest organic areas, where the share of organic area is 1-2 percentage points higher than the national average. Generally, there are more livestock in Jutland than on the islands, which is also reflected in the geographical distribution of organic farms. Likewise, there are differences in the distribution of farm types. In 2025, dairy farms accounted for 32,5 percent of the organic area, while organic farms with other livestock collectively accounted for 20,6 percent of the organic area.

3. Indledning

Styrelsen for Grøn Arealomlægning og Vandmiljø (SGAV) har siden 1988 certificeret jordbrugsbedrifter til økologisk jordbrugsproduktion¹ og varetaget økologikontrollen, hvilket er en forudsætning for, at bedriftens produkter kan sælges som økologiske. I forbindelse med ikrafttrædelse af den nye økologiforordning 1. januar 2022 blev ordene "autoriseret" og "økologiautorisation" ændret til henholdsvis "certificeret" og "certificering". Betydningen er den samme.

Alle økologiske bedrifter skal én gang om året indberette deres produktion til SGAV. Det sker som led i økologikontrollen og er en forudsætning for opretholdelse af certificeringen.

Denne publikation baserer sig på en deskriptiv opgørelse, foretaget på baggrund af de økologiske bedrifters ansøgning om arealstøtte i Fællesskemaet for 2025 og indberettet animalsk produktion i Økologiskemaet for 2025. Formålet med publikationen er at informere om størrelsen og udviklingen af den økologiske jordbrugsproduktion i Danmark. I publikationen præsenteres bl.a. antallet af økologificeringer, økologiske bedrifters arealanvendelse, husdyrproduktion, karakteristika og størrelsesforhold, geografisk placering og fordeling mellem bedriftstyper i 2025. Tilsvarende opgørelser fra tidligere år inddrages for at give et billede af, hvordan det økologiske landbrug har udviklet sig over tid.

Publikationen suppleres af et tillæg med detailoplysninger om arealfordeling for kombinationer af bedriftstyper og geografiske enheder, samt arealudviklingen inden for afgrødekategorier og afgrøder over de seneste seks år (2020-2025). Udviklingen i perioden 2015-2020 findes i 2020-udgaven af tillægget til statistikken.

Opgørelsen af økologificeringer, økologisk areal og arealanvendelse samt økologisk husdyrproduktion ligger til grund for 2025-opdateringen af Danmarks Statistiks publicerede tabel 'OEKO11: Økologiske bedrifter og arealer efter økologisk status og afgrøde'². Desuden ligger opgørelsen til grund for Danmarks årlige indberetning af økologisk jordbrugsstatistik til EU's statistikorganisation, Eurostat.

¹ Certificeringen sker i henhold til § 7 i økologiloven, jf. lovbekendtgørelse nr. 1203 af 29. august 2022 og efter kapitel 2 i bekendtgørelse nr. 1375 af 4. december 2024 om økologisk jordbrugsproduktion m.v., jf. Europa-Parlamentets og Rådets forordning (EU) 2018/848 af 30. maj 2018 om økologisk produktion og mærkning af økologiske produkter og om ophævelse af Rådets forordning (EF) nr. 834/2007.

² www.statistikbanken.dk/OEKO11 og www.statistikbanken.dk/OEKO2.

4. Datagrundlag

Overordnet er denne statistik opgjort på baggrund af de data, Styrelsen for Grøn Arealomlægning (SGAV) har adgang til via alle indberettede og sagsbehandlede ansøgninger i Fællesskemaet samt Økologiskemaet i 2025³. I Fællesskemaet, hvor der er frist for indsendelse ultimo april, angiver jordbrugsbedrifterne detaljerede oplysninger om bl.a. arealanvendelse i forbindelse med ansøgning om arealstøtte. Herved muliggøres sammenligninger af det indberettede økologiske areal med totalarealet.

Økologiskemaet, der blev introduceret i december 2022⁴, flytter flere af økologernes data fra Fællesskemaet til økologiskemaet, bl.a. indberetning af husdyrproduktionen. I 2024 blev økologimarkplanen introduceret af flere årsager⁵. Økologimarkplanen indeholder dog kun økologiske marker, hvorved arealet ikke kan sættes i forhold til det samlede areal, og karakteren af data i økologimarkplanen er mere dynamisk af hensyn til udstedelse af økologificeringscertifikater. I lighed med tidligere år er Fællesskema-markplanen anvendt som datakilde for arealopgørelser i 2025⁶.

Registreringer fra sagsbehandlingen af ansøgninger om økologificering, producentskifte samt ophør som økolog er også anvendt i opgørelsen⁷. Bedrifter kan hele året ansøge om certificering til økologisk jordbrugsproduktion, ligesom certificerede bedrifter kan ophøre som økologer i løbet af året. Antallet af økologiske bedrifter samt det økologiske areal er således dynamisk. Opgørelsen omfatter den økologiske produktion fra bedrifter, der havde søgt om certificering til økologisk jordbrugsproduktion pr. 31. maj det pågældende år. Denne skæringsdato har været anvendt fra med 2013-statistikken.

Totalarealer er baseret på dataudtræk af samtlige modtagne ansøgninger i Fællesskema 2025. De viste opgørelser, tabeller og figurer af den vegetabiliske, økologiske produktion i denne statistik omfatter udelukkende de økologiske bedrifter, der havde både ansøgt via Fællesskema 2025 og søgt om certificering pr. 31. maj 2025, medmindre andet er angivet. Pr. 31. maj 2025 var der 292 økologiske bedrifter uden omlagte marker i Fællesskemaet, heraf havde 25 ansøgt om arealstøtte, men ikke angivet omlægningsdato, mens 7 havde angivet, at de var jordløse. Blandt de resterende 260 havde 201 ikke indsendt ansøgning via Fællesskemaet, mens 50 havde et Fællesskema, men uden arealoplysninger, og 9 kunne identificeres som biavlere. Derfor har det ikke været muligt at medtage arealdata fra disse bedrifter i statistikken. Af de 260 bedrifter, kan de 68 genfindes med indberetningsdata for 2024 og disse 68 bedrifter havde i 2024 et samlet økologisk areal på 2.353 ha. Til sammenligning med de 68 bedrifter i 2025 var der 142 økologiske bedrifter, der ikke havde indberettet deres produktion i Fællesskema 2024.

Det økologiske produktionsareal defineres som summen af ansøgte marker med en angivet omlægningsdato. Fra markplanen i Fællesskema 2025 anvendes oplysninger om enkelte markers størrelse, hvilken afgrøde der dyrkes, samt hvilken omlægningsdato de enkelte marker har. På baggrund af omlægningsdato samt afgrødens omlægningsperiode foretages efterfølgende en beregning af alle markers økologistatus pr. 31. maj 2025. I opgørelsen af det økologiske produktionsareal indgår derfor arealer, der enten er:

- Fuldt omlagt økologisk areal (omlagt og omlægningsperiode er udløbet)
- Under omlægning (omlagt, men omlægningsperiode er endnu ikke udløbet)
- Ikke påbegyndt omlægning endnu (omlægningsdato ligger efter 31. maj 2025)

Tilsvarende opgøres den totale økologiske husdyrproduktion på baggrund af indberettede oplysninger om husdyrproduktion i Økologiskema 2025 hos bedrifter, der både havde søgt om økologificering og indberettet husdyr med besætningsomlægningsdato senest 31. maj 2025.

³ Data vedr. arealoplysninger er udtrukket den 17. december 2025 fra Fællesskema 2025. Data vedr. husdyroplysninger er udtrukket den 16. december 2025 fra Økologiskema 2025.

⁴ <https://lbst.dk/nyheder/nyhed/nyhed/okologer-kan-nu-ansoege-om-certificering-og-indberette-via-saerligt-okologiskema-i-tast-selv>

⁵ <https://lbst.dk/alle-nyheder/faelige-meddelelser/2024/sep/kortlaget-%E2%80%9Dokologiskema-2025%E2%80%9D-er-nu-tilgaengeligt-i-imk->

⁶ Fra 2024 indeholder Fællesskemaet alene ansøgningsoplysninger, mens Fællesskemaet i tidligere år også omfattede indberetninger om økologisk produktion hos jordbrugere uden ansøgning. Denne sondring mellem 'indberettet' og 'ansøgt' areal er ikke fuldtud konsekvensrettet i denne publikation.

⁷ Data fra sagsbehandling af økologificeringer er udtrukket fra Landbrugsstyrelsens IT-sagsbehandlingssystem den 15. december 2025.

Markernes geografiske placering henføres til den kommune, hvori den største arealmæssige andel af marken er beliggende.

Denne metode er blevet anvendt fra og med 2016-statistikken og adskiller sig fra tidligere års statistikker, hvor bedrifternes registrerede adresse dannede grundlag for geografisk placering af arealet. Denne ændring er foretaget for at give et mere retvisende billede af, hvor produktionen faktisk foregår. Den geografiske placering af husdyrproduktionen sker fortsat på grundlag af bedrifternes registrerede adresse, da dyrene i modsætning til markerne ikke er stedfaste.

Indberettet husdyrproduktion samt arealanvendelse danner grundlag for inddeling i 11 bedriftstyper. Dette er yderligere beskrevet i afsnit 8.

Der er ved udarbejdelsen af 2025-statistikken kun foretaget analyser på baggrund af data for 2025. I tabeller og figurer, hvor tidligere år indgår, er tal fra foregående års rapporter blot videreført til 2025-rapporten, medmindre andet er angivet.

I rapportens tabeller er manglende værdier angivet med ".", mens en værdi på "0" angiver en værdi, der er rundet ned til 0.

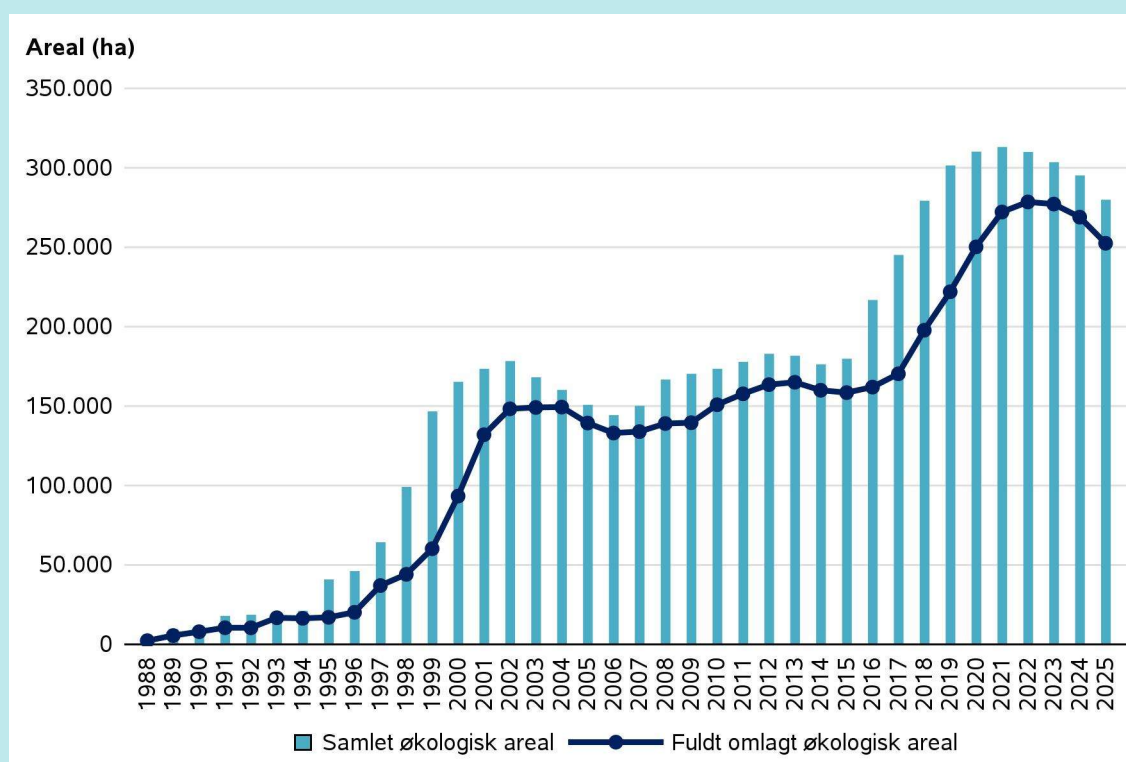
5. Økologisk produktionsareal og bedrifter – størrelse og udvikling

Det økologiske produktionsareal faldt i 2025 til 279.912 ha fra 295.233 ha i 2024. Det svarer til et fald på 15.321 ha eller ca. 5,2 procent. Pr. 31. maj 2025 udgjorde det indberettede økologiske produktionsareal dermed 10,6 procent af det samlede indberettede produktionsareal i Danmark mod 11,1 procent et år tidligere.

Det økologiske produktionsareal fordelte sig i 2025 med 268.971 ha fuldt omlagt økologisk areal, hvilket er en nedgang på 8.208 ha i forhold til 2024. Derudover var 26.084 ha under omlægning i 2025, hvilket er 167 ha mindre end i 2024. I alt 169 ha var planlagt omlagt, men ikke påbegyndt omlægning endnu, hvilket var 36 ha mere end i 2024.

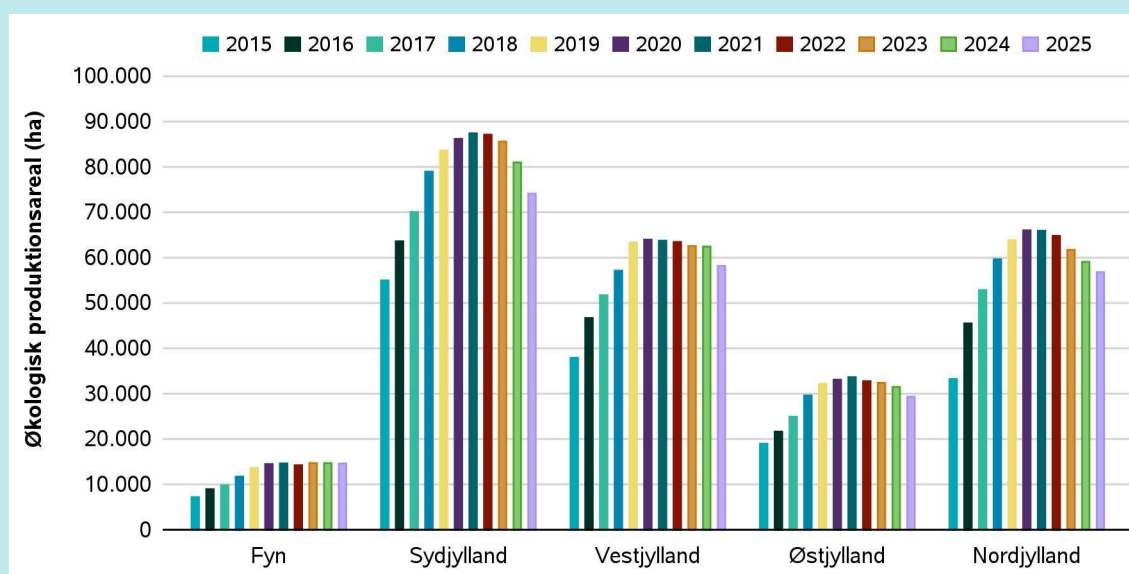
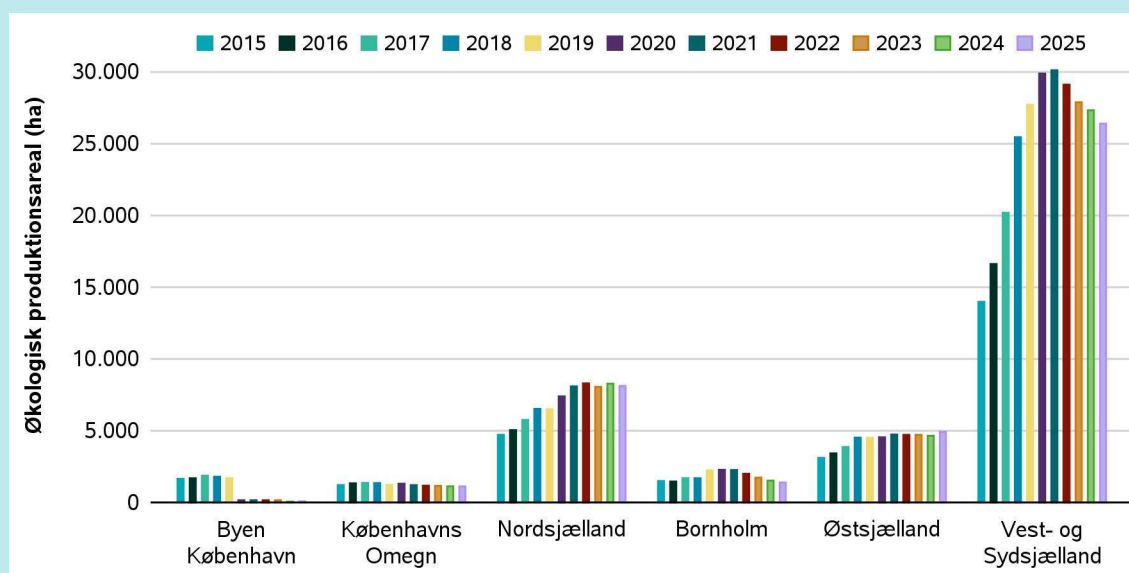
Udviklingen i det samlede økologiske produktionsareal og det fuldt omlagte økologiske areal fremgår af Figur 1. En opgørelse over det økologiske produktionsareal og fordeling af arealets omlægningsstatus i perioden 1988-2025 fremgår af Tabel A.1.1 i appendikset.

FIGUR 1. Udvikling i økologiske bedrífers indberettede produktionsareal med angivelse af fuldt omlagt økologisk areal for perioden 1988-2025



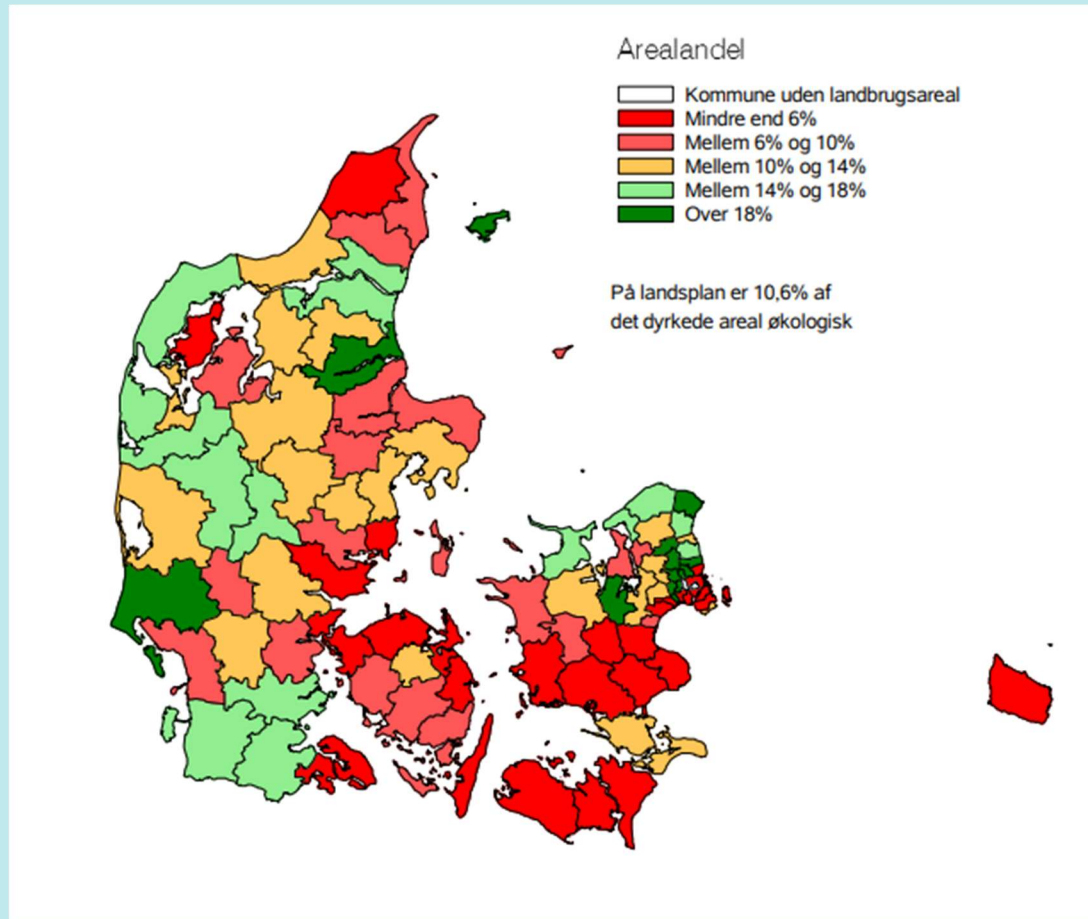
Figur 2 viser udviklingen i det økologiske areal fordelt på landsdele. Bortset fra Østsjælland, hvor der ses forøgelse af det økologiske areal på 272 ha fra 2024 til 2025, blev der observeret fald i det økologiske areal i alle øvrige landsdele. Faldet var absolut størst i de jyske landsdele, og størst i Sydjylland med 6.894 ha. I flere landsdele se et fald i det økologiske areal i perioden 2021 til 2025. Imidlertid ses også lokale stigninger i det økologiske areal. Således steg det økologiske areal i syv kommuner (Køge, Odsherred, Næstved, Vordingborg, Assens, Viborg og Læsø) med gennemsnitlig 320 ha fra 2021 til 2025.

FIGUR 2. Økologiske bedrífers indberettede produktionsareal i 2015 til 2025 fordelt på landsdele.



Figur 3 viser andelen af økologiske arealer i forhold til det totale produktionsareal for hver kommune. På landsplan blev 10,6 procent af landbrugsarealet dyrket økologisk i 2025, hvilket omtrentligt svarer til den gule farve. Kommuner med en økologiandel, der er større end landsgennemsnittet, er grønne, og kommuner med en økologiandel mindre end landsgennemsnittet er røde. Jo mørkere rød eller grøn, jo længere er kommunernes økologiandel fra landsgennemsnittet.

FIGUR 3. Andel af økologisk areal pr. 31. maj 2025 i forhold til det totale produktionsareal pr. kommune.



I Tabel 1 opgøres antallet af økologiske bedrifter og omfanget af de økologiske arealer i forhold til det samlede jordbrug. I 2025 var der 3.912 bedrifter, der var certificerede eller havde søgt om certificering til økologisk jordbrugsproduktion. Det er 17 færre bedrifter end i 2024, hvilket udgør et fald på knap 0,4 procent. Samlet set var 12,4 procent af alle landbrugsbedrifter certificerede til økologisk jordbrugsproduktion. Det totale antal økologiske bedrifter var i perioden 2007 til 2015 nogenlunde stabilt med ca. 2.600 certificeringer, hvorefter der skete en betydelig forøgelse i antallet af økologiske bedrifter i årene 2016 til 2020 (Figur 4) med en årlig forøgelse på knap 240 bedrifter.

Udviklingen i antallet af bedrifter på månedsbasis i perioden 2012-2025, samt til- og fragang af økologiske bedrifter, fremgår af Appendiks A.2.

Det gennemsnitlige økologiske produktionsareal hos bedrifter med indberettet økologisk areal var 75,4 ha pr. bedrift i 2025 (Tabel 1), og er siden 2007 øget med 17,8 ha. I 2025 var der 292 økologiske bedrifter uden omlagte arealer, hvoraf de 201 ikke havde ansøgt om arealstøtte via Fællesskemaet og 91 ansøgere ikke havde givet arealoplysninger i Fællesskemaet (Tabel 2).

Knap en tredjedel af de økologiske bedrifter havde under 10 ha (30,5 procent) og rådede tilsammen over 6.715 ha eller 2,4 procent af det økologiske areal. I den anden ende af skalaen findes 22,8 procent af det samlede økologiske areal hos 1,7 procent af de økologiske bedrifter, som alle har et økologisk areal på over 600 ha. En mere detaljeret størrelsesopdeling findes i Tabel T22 i tillægget til denne statistik.

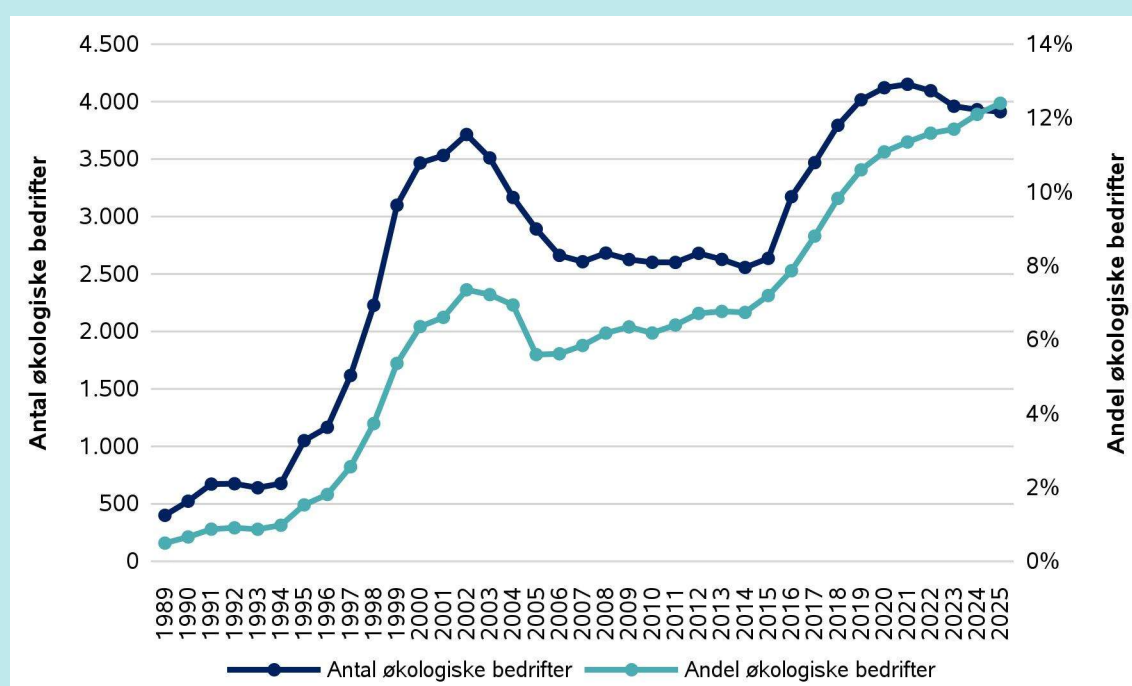
TABEL 1. Økologiske bedrifter og arealer i forhold til det samlede antal danske bedrifter i 2025

	Økologisk jordbrug		
	I alt	% af samlet jordbrug	Samlet jordbrug ^a
Antal bedrifter	3.912 ^b	12,4	31.544
Samlet produktionsareal, ha	279.912	10,6	2.648.957
Fuldt omlagt økologisk areal, ha	252.505	9,5	.
Gennemsnitligt produktionsareal pr bedrift, ha	75,4	.	84,0

^a Bedrifter, der har indsendt ansøgning via Fællesskema til Styrelsen for Grøn Arealomlægning og Vandmiljø.

^b Antallet af økologiske bedrifter var på opgørelsestidspunktet 3.912, men heraf havde 201 ikke indsendt ansøgning om arealstøtte i Fællesskemaet for 2025. Det gennemsnitlige produktionsareal pr. bedrift er opgjort blandt de 3.711 økologiske bedrifter, der har indsendt ansøgning om arealstøtte via Fællesskema for 2025.

FIGUR 4. Udvikling i antal og andel økologiske bedrifter i perioden 1989-2025⁸



⁸ Til beregning af andel økologiske bedrifter i forhold til antal bedrifter i jordbruget som helhed, er det totale antal bedrifter for perioden 1989 til 2015 hentet fra DST.dk i tabellerne BDF11, BDF07 og BDF1. I beregningen fra og med 2016 svarer det totale antal bedrifter til antal bedrifter, der har indsendt Fællesskema til Landbrugsstyrelsen/SGAV.

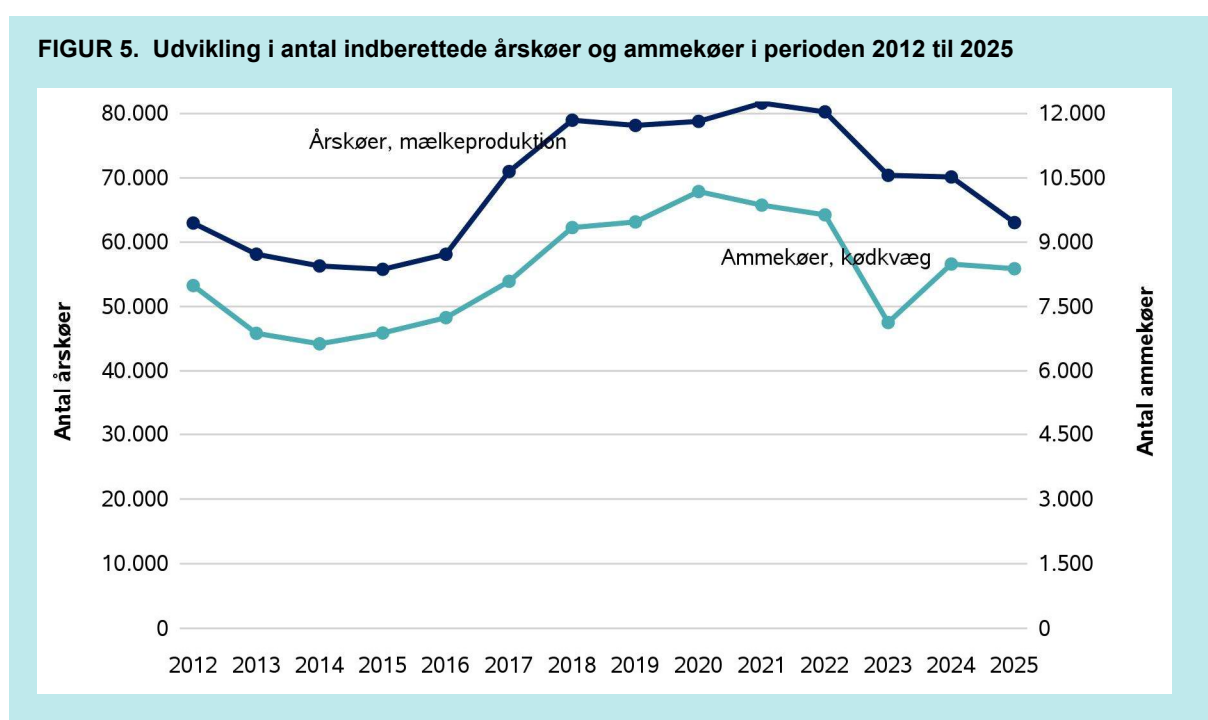
TABEL 2. Økologiske bedrifter og bedrifter generelt, fordelt efter produktionsarealets størrelse i 2025. I det økologiske areal indgår arealer, der er enten fuldt omlagt, under omlægning eller planlagt omlagt.

	Produktionsarealets størrelse (ha)								I alt	
	Uden ansøgning	Uden areal	0- <10 ha	10- <50 ha	50- <100 ha	100- <200 ha	200- <300 ha	300- <600 ha		>600 ha
Indberettet økologisk areal (ha)			6.715	31.778	27.113	42.268	38.978	69.292	63.767	279.912
Andel af det økologiske areal (%)			2,4	11,4	9,7	15,1	13,9	24,8	22,8	100
Antal økologiske bedrifter	201	91	1.192	1.368	380	292	158	165	65	3.912
Andel af økologiske bedrifter (%)	5,1	2,3	30,5	35	9,7	7,5	4	4,2	1,7	100
Samlet areal (ha)			64.237	236.705	228.975	416.443	342.258	626.041	734.299	2.648.957
Andel af arealet (%)			2,4	8,9	8,6	15,7	12,9	23,6	27,7	100
Samlet antal bedrifter			11.669	10.099	3.207	2.884	1.403	1.519	733	31.544
Andel bedrifter (%)			37,1	32	10,2	9,1	4,4	4,8	2,3	100

6. Økologisk husdyrproduktion – størrelse og udvikling

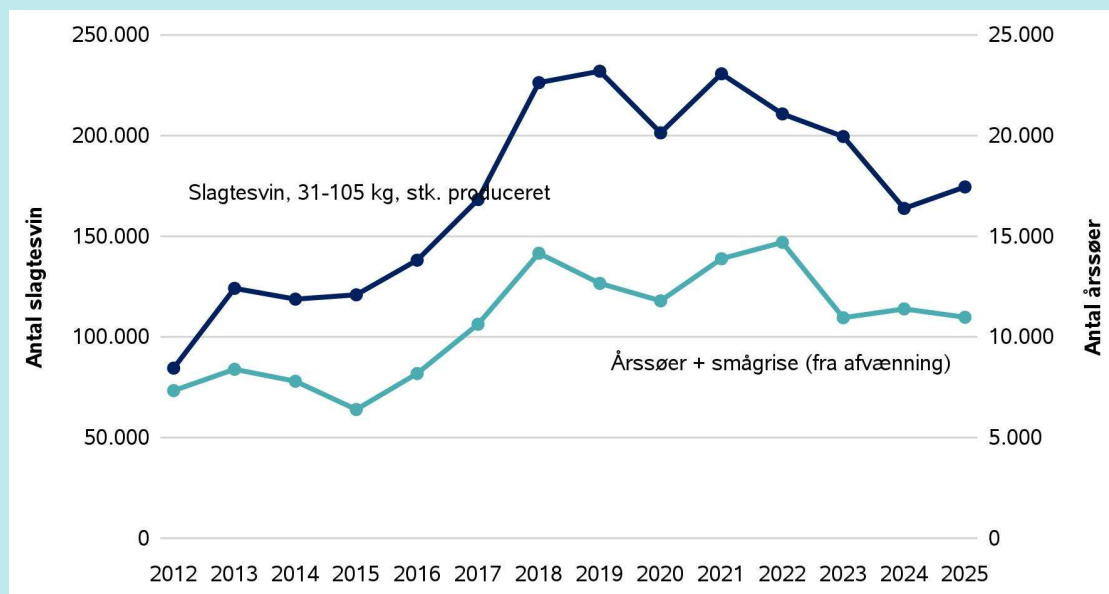
Figur 5 til 9 i dette afsnit viser udviklingen i antal indberettede økologiske husdyr for de primære typer af husdyrproduktion i perioden 2012 til 2025 eller fra og med det år, hvor en husdyrtype blev indberettet for første gang. Udviklingen i indberetningerne for alle husdyr i antal for perioden 2020-2025 findes i Tabel T30 i tillægget til denne statistik. Økologiske bedrífers samlede indberettede økologiske husdyrproduktion i 2025 fordelt på de enkelte husdyrkoder samt bedrífens regionale placering er vist i Tabel A.4.1 i appendiks, der desuden viser udviklingen mellem 2024 og 2025. En geografisk fordeling af husdyrene på kommunalt niveau kan findes i Tabel T25-T29 i tillægget til denne statistik.

I 2025 er der observeret yderligere et fald i antallet af indberettede årskøer og ammekøer i forhold til perioden 2018-2022 (Figur 5).



I forhold til 2018-2021 er antal indberettede årssøer faldet til et lavere niveau gennem de seneste 4 år (Figur 6). Den efterfølgende produktion af slagtesvin er også reduceret i de seneste 3 år i forhold til 2018-2022.

FIGUR 6. Udvikling i antal indberettede økologiske søer og slagtesvin i perioden 2012 til 2025

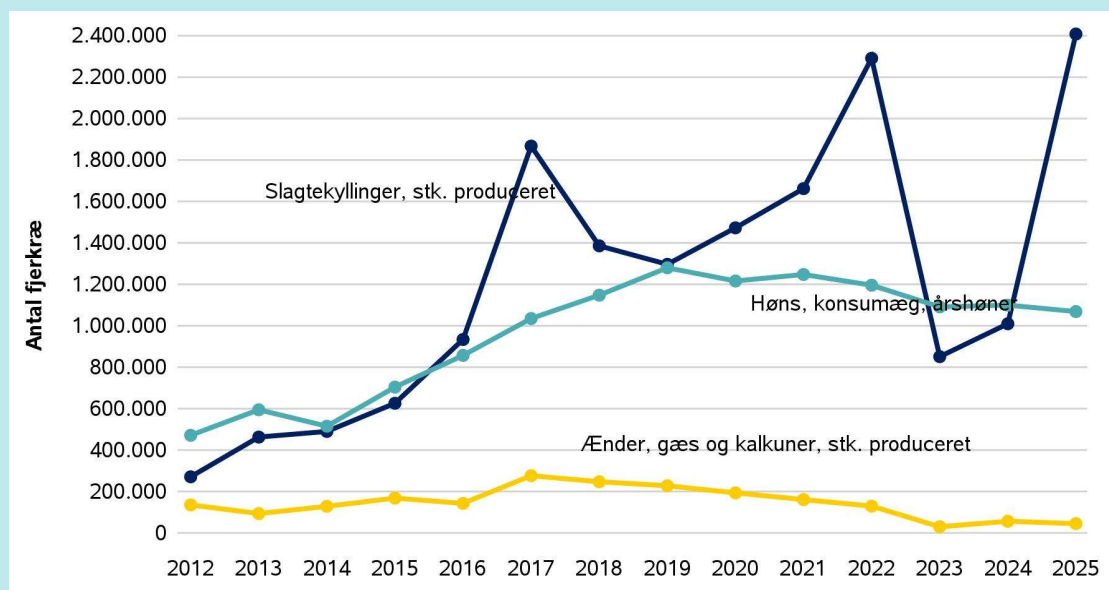


Generelt har den økologiske ægproduktion været stigende fra 2014 til 2019 fra et niveau på knap 600.000 stk. til knap 1.3 mio. stk. æglæggende årshøns (Figur 7), men siden 2019 er der sket en mindre reduktion af produktionen til knap 1.1 mio. stk. æglæggende årshøns i 2025. Fra 2024 til 2025 er det indberettede antal æglæggende høns reduceret med 31.000 stk., svarende til knap 3%.

Antal indberettede slagtekyllinger steg fra 2012 til 2017 og nåede op på 1,8 mio. stk. slagtekyllinger. Produktionen faldt herefter frem mod 2019, men steg igen frem mod 2022, hvor der blev produceret knap 2,3 mio. stk. slagtekyllinger (Figur 7). I 2025 er antallet af indberettede slagtekyllinger steget til ca. 2.4 mio. stk. .

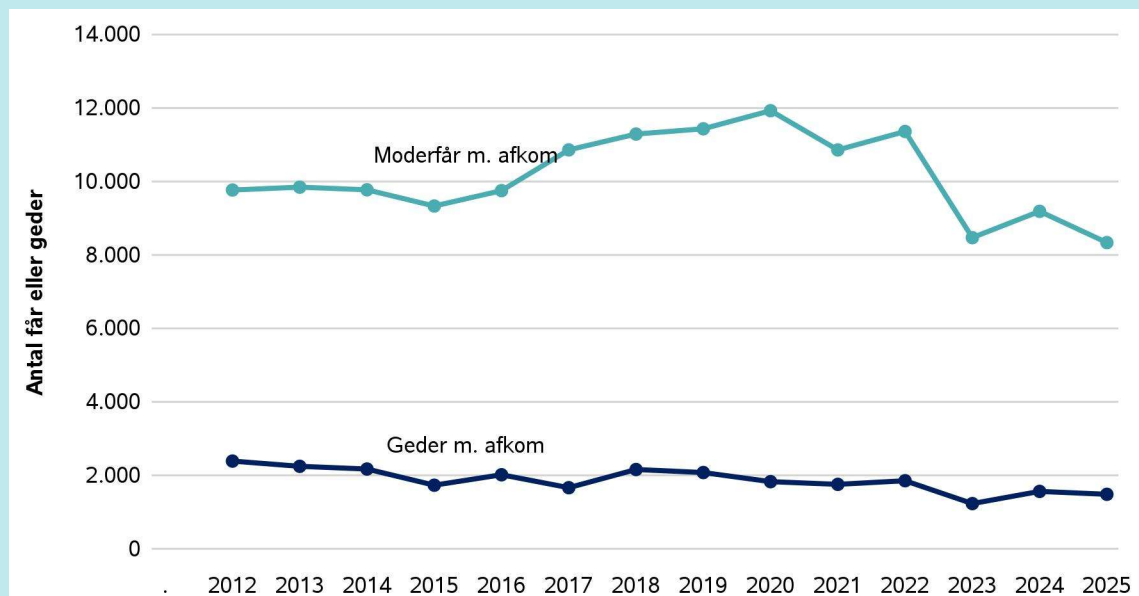
Antallet af producerede ænder, gæs og kalkuner blev mere end fordoblet i perioden 2012 til 2017, hvor der blev indberettet end produktion på godt 275.000 stk. Siden da er antallet faldet, og i 2025 blev produceret knap 45.000 stk, hvilket er et fald på ca. 12.000 stk. fra 2024. Dette skyldes særligt en reduktion af ænder, hvor den indberettede produktion faldt med 24% fra 2024 til 2025

FIGUR 7. Udvikling i antal indberettede høns, slagtekyllinger, ænder, gæs og kalkuner i perioden 2012 til 2025



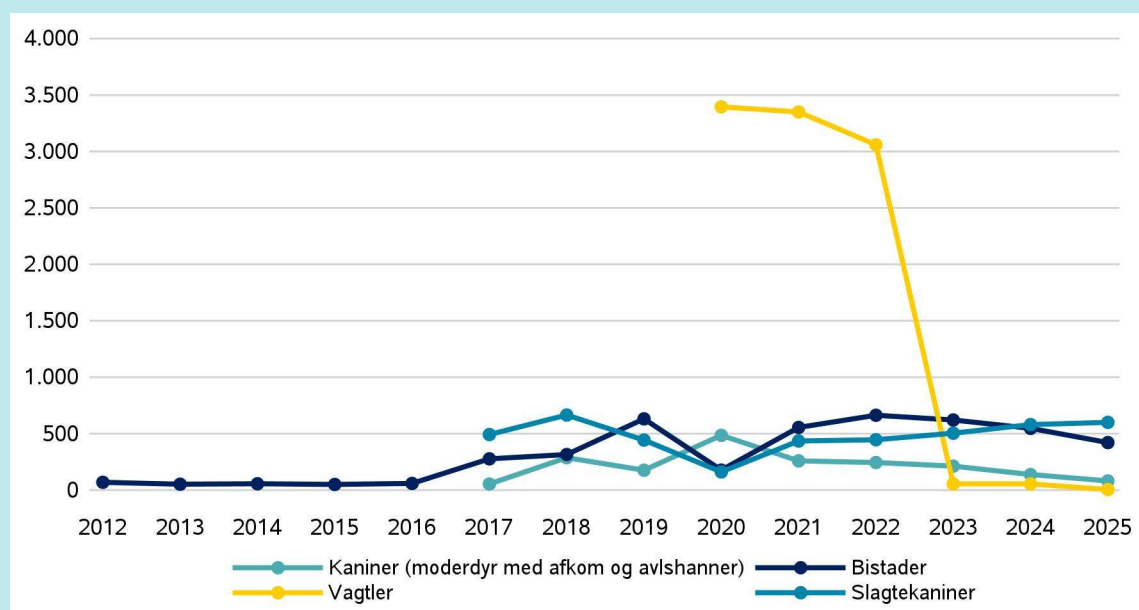
For får viser Figur 8 et fald på knap 11% i 2025 i forhold til 2024, mens antallet af geder er uændret fra 2024 til 2025.

FIGUR 8. Udvikling i antal indberettede økologiske får og geder i perioden 2012 til 2025



Antallet af vagtler lå i 2020-2022 på ca. 3.000-3.500, men er siden faldet, og siden 2023 har antallet af indberettede vagtler været beskedent (Figur 9), så der i 2025 kun var indberettet 5 stk. Antallet af bistader lå på et stabilt niveau på mellem 50 og 70 frem til 2016. Reguleringen af økologisk biavl blev ændret fra 2017. I 2025 var der indberettet 421 bistader, hvilket er 126 færre end i 2024. Mens antallet af indberettede slagtekaniner har været stigende gennem de seneste 5 år, er antallet af indberettede avlskaniner faldende. Det samlede antal indberettede kaniner har været stabilt over en årrække.

FIGUR 9. Udvikling i antal indberettede økologiske bistader (2012-25), kaniner (2017-25) og vagtler (2020-25)



7. Afgrødefordeling på produktionsarealet

Afgrøderne er inddelt i 14 kategorier baseret på deres botaniske tilhørsforhold og primære anvendelse (Tabel 3). Kategoriseringen er mere detaljeret i forhold til de 9 kategorier der blev anvendt i statistikken for 2012 til 2018. Afgrødernes kategorisering i 2015 til 2018 blev i 2020 genberegnet for at muliggøre sammenligning over en længere periode. Arealudviklingen i 2020-2025⁹ for afgrødekategorier findes i tillæggets Tabel T7, mens tilsvarende tabeller for de enkelte afgrøder findes i tillæggets Tabel T8-T21.

TABEL 3. Beskrivelse af afgrødekategorier

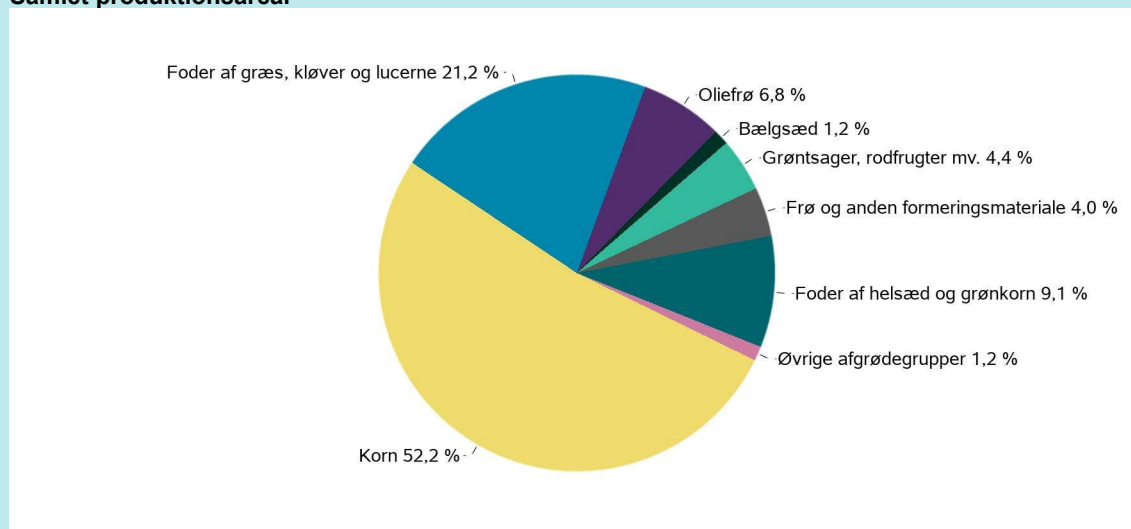
Afgrødekategori	Beskrivelse
Korn	Alle kornarter til modenhed f.eks. byg, havre, hvede, majs m.fl.
Oliefrø	Afgrøder med oliefrø f.eks. raps, solsikke og oliehør.
Bælgssæd	Storfrøede bælgplanter f.eks. ærter, hestebønner og lupin.
Andre kerner	Afgrøder, hvor kernerne anvendes som korn, men afgrøden tilhører ikke græsserne f.eks. boghvede og quinoa.
Grøntsager, rodfrugter mv.	Afgrøder, der generelt anvendes i det salte køkken og er en-årige. Botanisk set er en tomat en frugt, men her er den henført til denne kategori ud fra en generel kulturel anvendelsesbetragtning. Omvendt er rabarber også henført til denne kategori, selvom den er flerårig, ud fra den botaniske betragtning, at det er stænglen, der anvendes og dermed en grøntsag.
Frugt, bær og nødder	Afgrøder, der generelt anvendes i det søde køkken og er flerårige. Melon er også henført til denne kategori ud fra den generelle anvendelse, selvom den er enårig og beslægtet med agurk og squash, der begge er i grøntsagskategorien.
Frø og anden formeringsmateriale	Alle afgrøder, hvor produktet er frø eller formeringsmateriale. Det gælder f.eks. græsfrø, purløgsfrø, læggekartofler og stiklingeopformering af solbær.
Foder og grøngødning af græs, kløver og lucerne	Afgrøder med græs, kløver og lucerne i renbestand eller blandinger. Dog ikke til frø.
Foder af helsæd og grønkorn	Alle afgrødekoder, hvor korn høstes umodent.
Andre foderafgrøder	Andre foderafgrøder f.eks. fodersukkerøer og fodermarvkål.
Energiafgrøder	Alle energiafgrøder f.eks. pil, poppel og elefantgræs.
Brak, bræmmer og udtagning	Afgrødekoder med brak, bræmmer og udtagning.
Skov, juletræer og skovlandbrug	Afgrødekoder med skov, juletræer og skovlandbrug.
Anden anvendelse	Afgrødekoder med anden anvendelse f.eks. rullegræs, medicinplanter, pottplanter, snitblomster og snitgrønt.

Afgrødernes fordeling på økologisk dyrkede arealer var forskellig fra den generelle afgrødefordeling i landbruget. Af Figur 10 fremgår det, at godt halvdelen af det økologiske produktionsareal i 2025 blev anvendt til to afgrødekategorier (foder af græs, kløver og lucerne (51,3%) og foder af helsæd og grønkorn (6,6%), mens kun knap en tredjedel af produktionsarealet i landbruget generelt havde denne anvendelse. Figur 10 viser desuden, at ca. en tredjedel af de økologiske produktionsarealer blev anvendt til produktion af korn, mens over halvdelen af det samlede produktionsareal i landbruget blev dyrket med korn. Bælgssæd, særligt hestebønner, blev dyrket i større udstrækning på de økologiske arealer, mens oliefrø som f.eks. raps havde en meget lille andel, sammenlignet med det samlede produktionsareal.

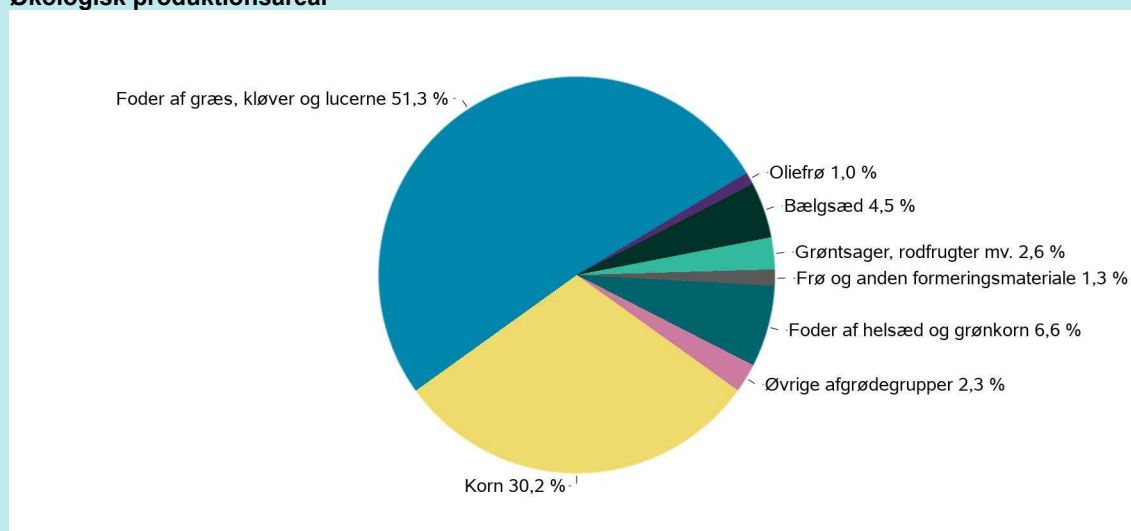
⁹ Arealerne for 2015-2020 fremgår af tilsvarende tabeller i 2020-statistikken.

FIGUR 10. Procentvis fordeling af afgrødekategorier indberettet for hhv. det økologiske produktionsareal og det samlede produktionsareal i 2025

Samlet produktionsareal

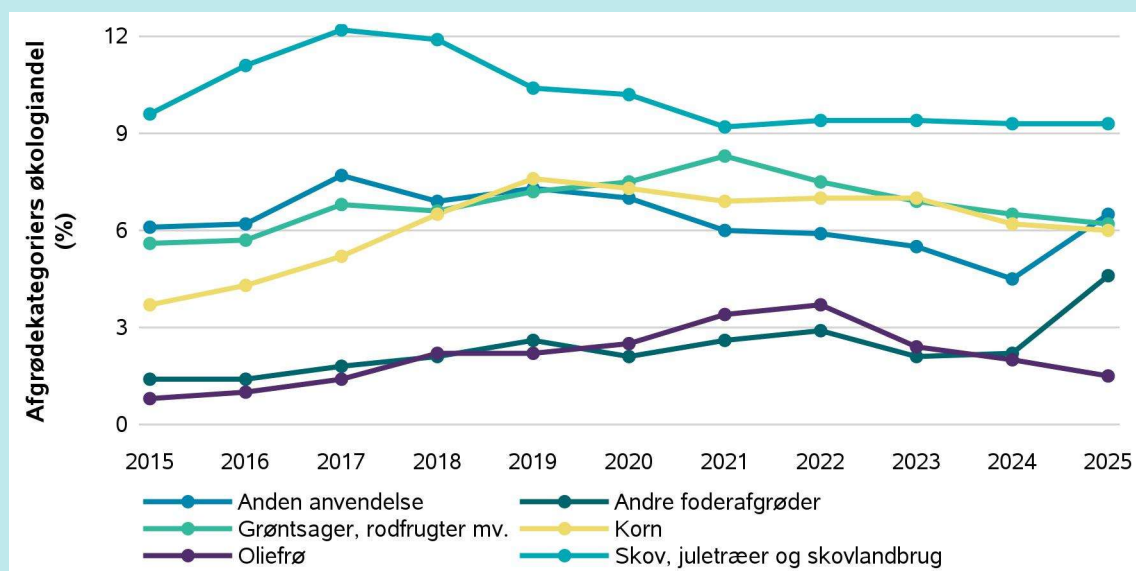
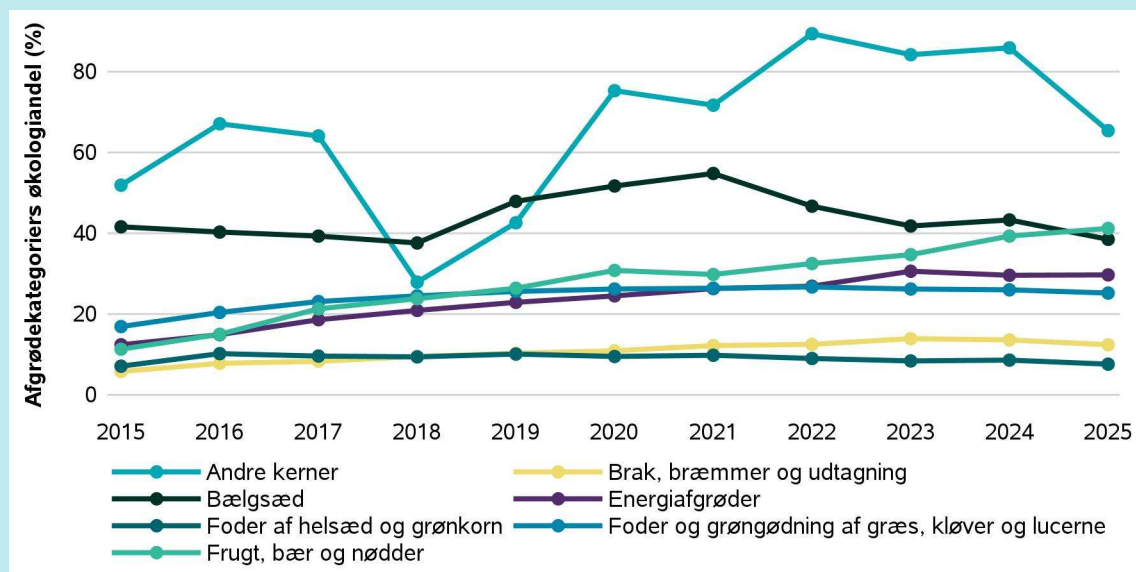


Økologisk produktionsareal



Figur 11 viser udviklingen i økologiandel og Figur 12 viser udviklingen i det økologiske areal fordelt på afgrødekategorier. Økologiandelen af de forskellige afgrødekategorier varierede mellem 2 og 65 procent i 2025 (Figur 11). For enkelte afgrødekategorier har udviklingen i økologiandelen fra 2015 til 2025 været markant. Særligt er økologiandelen for tre afgrødekategorier (frugt, bær og nødder; andre foderafgrøder; anden anvendelse) forøget det seneste år. Andelen af bælgssæd og andre kerner er mellem 2024 og 2025 begge faldet med 4 og 14 procentpoint sammenlignet med 2024, til henholdsvis 34% og 64%, mens andelen af energiafgrøder er steget med ca. 1 procentpoint fra 2024 til 2025 og udgør i dag godt en fjerdedel af det samlede økologiske produktionsareal.

FIGUR 11. Udvikling i udvalgte afgrødekategoriers økologiandel i perioden 2015 til 2025

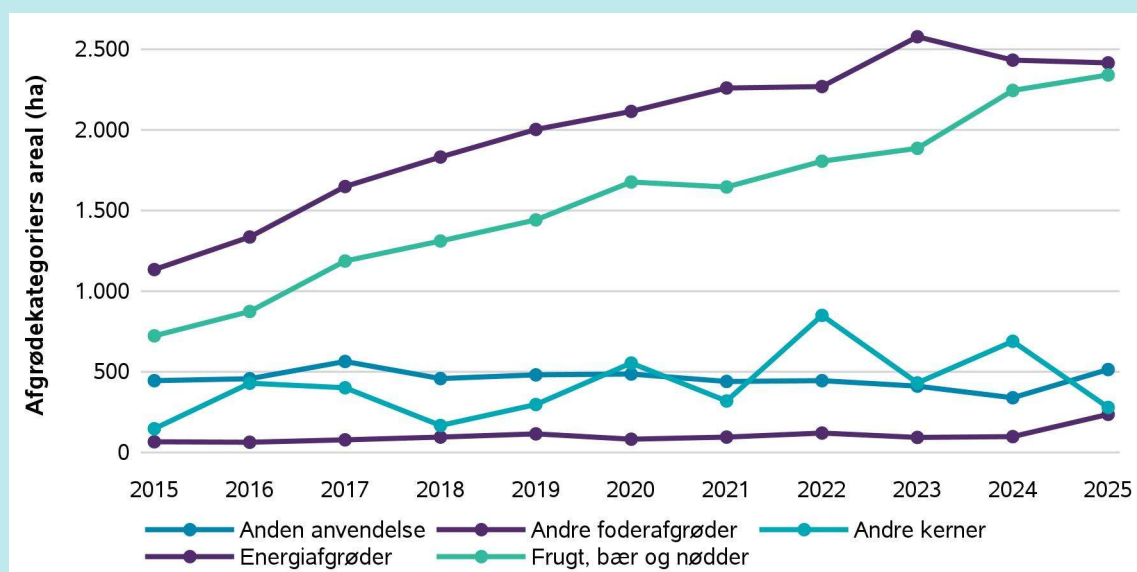
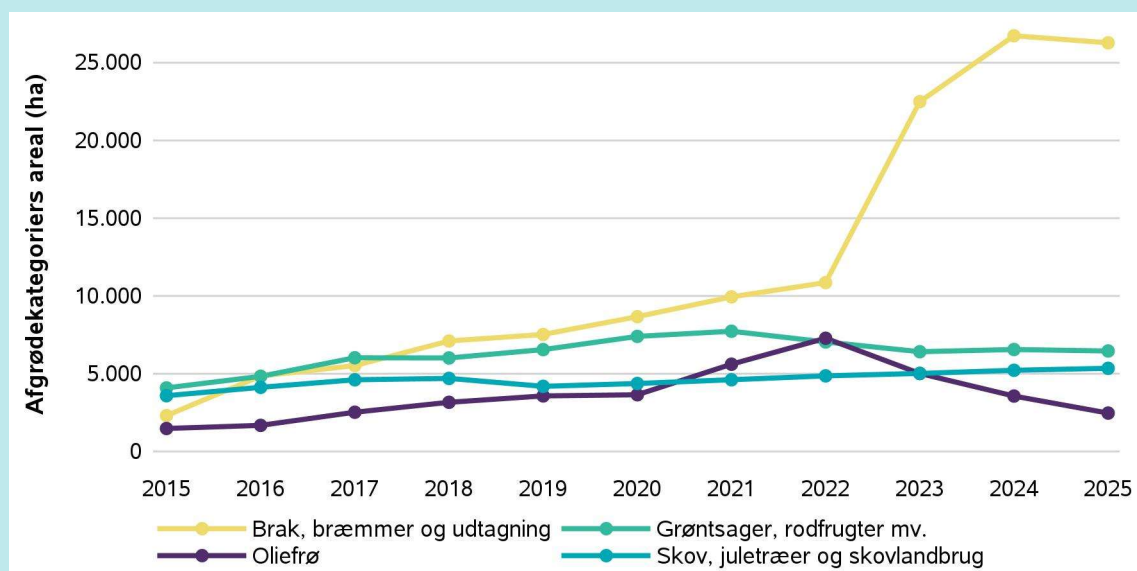
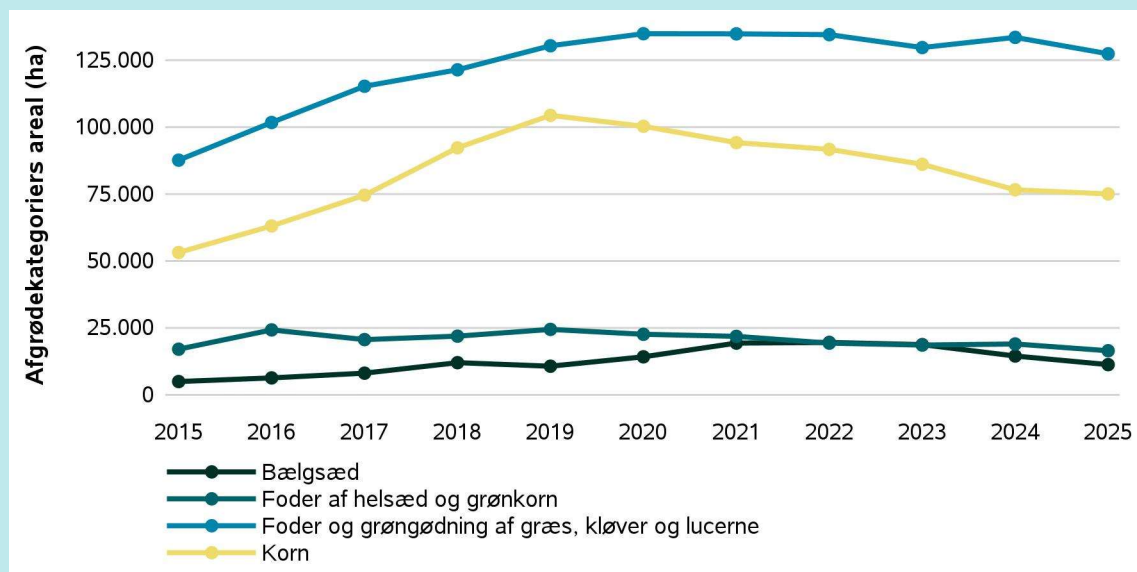


Figur 12 viser udviklingen i økologisk areal under udvalgte afgrødekategorier. Det ses, at arealet, der anvendes til dyrkning af foder og grøngødning af græs, kløver og lucerne, er steget fra knap 90.000 ha i 2015 til knap 135.000 ha i 2020, hvorefter dette areal har været nogenlunde konstant. Arealet, der anvendes til dyrkning af økologisk korn, blev omtrentligt fordoblet fra 2015 til 2019 til et niveau på omkring 100.000 ha, men er faldet til knap 70.000 ha i 2025.

Fra 2015 til 2023 blev arealet med økologisk bælgsæd næsten tredoblet fra knap 5.000 ha til godt 16.000 ha. Fra 2024 til 2025, er arealet med økologisk bælgsæd faldet fra 12.500 ha til 10.000 ha. Den Fælles Europæiske Landbrugsreforms¹⁰ (CAP) krav om 4 procent ikke-produktive arealer fordoblede i 2023 både det konventionelle og det økologiske brakareal i forhold til de foregående år. I 2025 blev kravet om 4% ikke-produktive arealer videreført som et nationalt krav.

¹⁰ <https://lbst.dk/vaergaende/eu-reformer/landbrugsreformen-2023>

FIGUR 12. Udvikling i økologisk areal for udvalgte afgrødekategorier i perioden 2015 til 2025



De 14 afgrødekategorier præsenteres i Tabel 4 til 17 med detaljer om indberettede arealer i 2025 fordelt på afgrødeniveau med angivelse af, hvorvidt arealet er fuldt omlagt til økologi, under omlægning eller planlagt omlagt samt den samlede økologiandel. For hver afgrødekategori gives afgrødernes fordeling indenfor kategorien, både for det samlede og det økologiske areal. I tillægget findes tilsvarende oplysninger for 2020 til 2025 i Tabel T7-T21.

I 2025 blev i alt 6 procent af arealet med korn dyrket økologisk (Tabel 4). De vårsåede kornafgrøder udgjorde godt 48.000 ha, hvilket var ca. et dobbelt så stort areal som de vintersåede kornafgrøder, der udgjorde ca. 25.000 ha. Dette er stort set samme niveau som i 2024.

TABEL 4. Arealer med korn indberettet i 2025

Afgrødekode og -navn	Samlet areal (ha)	Økologisk areal (ha)	Økologiandel (%)	Omlægningsstatus for økologisk areal			Andele inden for afgrødekategorien	
				Ikke påb. omlægning (ha)	Under omlægning (ha)	Fuldt omlagt (ha)	% af samlet areal	% af økologisk areal
1 Vårbyg	484.204	16.814	3,5	.	1.195	15.619	39,0	22,4
2 Vårhvede	9.985	3.209	32,1	.	86	3.123	0,8	4,3
3 Vårhavre	82.890	25.636	30,9	.	886	24.751	6,7	34,2
4 Blanding af vårsåede arter	6.427	1.756	27,3	.	105	1.650	0,5	2,3
5 Majs til modenhed	6.772	20	0,3	.	12	8	0,5	0,0
6 Vårhvede, brødhvede	1.392	323	23,2	.	1	322	0,1	0,4
7 Korn + bælgssæd under 50% bælgssæd	2.530	1.631	64,5	.	108	1.523	0,2	2,2
8 Vårspelt	17	17	100,0	.	.	17	0,0	0,0
9 Vinterspelt	613	609	99,4	.	.	609	0,0	0,8
10 Vinterbyg	66.075	747	1,1	.	56	691	5,3	1,0
11 Vinterhvede	446.982	5.139	1,1	.	387	4.752	36,0	6,8
13 Vinterhvede, brødhvede	13.512	99	0,7	.	6	93	1,1	0,1
14 Vinterrug	15.356	8.442	55,0	.	454	7.988	1,2	11,2
15 Vinterhybridrug	93.089	8.922	9,6	.	1.270	7.652	7,5	11,9
16 Vintertriticale	6.078	678	11,2	.	33	645	0,5	0,9
17 Blanding af efterårs-sæde arter	473	115	24,2	.	19	96	0,0	0,2
19 Majs til modenhed med græsudlæg	1.835	0,1	.
55 Vårrug	957	353	36,9	.	253	100	0,1	0,5
56 Vårtriticale	60	49	81,3	.	11	38	0,0	0,1
57 Vinterhavre	158	89	56,6	.	.	89	0,0	0,1
58 Sorghum	347	1	0,3	.	.	1	0,0	0,0
70 Vårbyg, efterårssået	1.459	27	1,9	.	.	27	0,1	0,0
71 Vårhvede, efterårssået	428	371	86,7	.	.	371	0,0	0,5
72 Vårhavre, efterårssået	10	10	100,0	.	.	10	0,0	0,0
I alt	1.241.649	75.059	6,0	.	4.882	70.177	100,0	100,0

I 2025 blev 1,5 procent af det totale areal med oliefrø dyrket økologisk (Tabel 5). Det økologiske areal i afgrødekategorien udgjorde knap 2.500 ha, hvoraf vinterraps blev dyrket på 93,7 procent af arealet. I 2025 er der økologiske areal af vinterraps faldet med ca. 32% siden 2024.

TABEL 5. Areal med oliefrø indberettet i 2025

Afgrødekode og -navn	Samlet areal (ha)	Økologisk areal (ha)	Økologiandel (%)	Omlægningsstatus for økologisk areal			Andele inden for afgrødekategorien	
				Ikke påb. omlægning (ha)	Under omlægning (ha)	Fuldt omlagt (ha)	% af samlet areal	% af økologisk areal
21 Vårraps	362	0,2	.
22 Vinterraps	160.140	2.310	1,4	.	142	2.167	99,3	93,7
23 Rybs
24 Solsikke	242	2	1,0	.	0	2	0,1	0,1
40 Oliehør	144	139	96,5	.	0	139	0,1	5,6
180 Gul sennep	312	6	2,0	.	.	6	0,2	0,3
182 Blanding af oliearter	32	8	25,4	.	7	1	0,0	0,3
I alt	161.232	2.466	1,5	.	150	2.316	100,0	100,0

I 2025 blev der dyrket økologisk bælgssæd på et samlet areal på godt 11.300 ha svarende til 38,5 procent af det samlede indberettede areal for disse afgrødekoder (Tabel 6). Det samlede areal med bælgssæd er faldet med 4.174 ha i forhold til 2024, og det økologiske areal er faldet med 3.216 ha.

TABEL 6. Areal med bælgssæd indberettet i 2025

Afgrødekode og -navn	Samlet areal (ha)	Økologisk areal (ha)	Økologiandel (%)	Omlægningsstatus for økologisk areal			Andele inden for afgrødekategorien	
				Ikke påb. omlægning (ha)	Under omlægning (ha)	Fuldt omlagt (ha)	% af samlet areal	% af økologisk areal
18 Korn og bælgssæd (over 50 % bælgssæd)	458	451	98,6	.	34	418	1,6	4,0
25 Sojabønner	0	0,0	.
26 Linser	139	131	94,2	.	.	131	0,5	1,2
30 Ærter	8.159	2.311	28,3	.	273	2.038	27,8	20,5
31 Hestebønner	18.879	6.855	36,3	.	939	5.916	64,4	60,7
32 Lupin	1.604	1.512	94,2	8	212	1.292	5,5	13,4
35 Bælgssæd, flerårig blanding	18	0 ¹¹	2,6	.	.	0	0,1	0,0
36 Bælgssæd, andre typer til modenhed blanding	28	21	76,9	.	.	21	0,1	0,2
54 Bælgssæd blanding	13	13	100,0	.	.	13	0,0	0,1
I alt	29.298	11.294	38,5	8	1.457	9.829	100,0	100,0

Andre kerner er en afgrødekategori, der i høj grad dyrkes økologisk, med et areal på 279 ha svarende til 65,4 procent af det samlede areal for afgrødekategorien (Tabel 7). I forhold til 2024 har der været en stor tilbagegang i dyrkningen af både konventionelle og økologiske arealer med andre kerner. Det samlede økologiske areal er faldet fra 689 ha til 279 ha.

TABEL 7. Areal med andre kerner indberettet i 2024

Afgrødekode og -navn	Samlet areal (ha)	Økologisk areal (ha)	Økologiandel (%)	Omlægningsstatus for økologisk areal			Andele inden for afgrødekategorien	
				Ikke påb. omlægning (ha)	Under omlægning (ha)	Fuldt omlagt (ha)	% af samlet areal	% af økologisk areal
42 Hamp	76	13	17,3	.	.	13	17,9	4,7
51 Blanding bredbladet afgrøde, frø/kerne	1	0,2	.
52 Quinoa	291	217	74,5	.	.	217	68,0	77,5
53 Boghvede	59	50	83,5	.	7	43	13,9	17,8
I alt	427	279	65,4	.	7	273	100,0	100,0

Der blev dyrket 6.459 ha med økologiske grøntsager, rodfrugter, mv. i 2025, svarende til 6,2 procent af det samlede areal for disse afgrøder (Tabel 8). Økologiandelen er faldet i forhold til tidligere år som følge af en forøgelse af det samlede areal med grøntsager. En lang række almindelige grøntsager og rodfrugter blev i høj grad dyrket økologisk med mere end 50 procent af det samlede areal, bl.a. courgette, grønkål, gulerod, pastinak, rodpersille, rødbede, jordskok, rabarber, tomat og agurk. Det samlede økologiske areal inden for afgrødegruppen er faldet med 95 ha svarende til et fald på 1,4 procent mellem 2024 og 2025. Det samlede areal for grøntsager, rodfrugter mv. er steget med 3.520 ha, svarede til 3,4 procent.

¹¹ Tallet er afrundet til 0.

TABEL 8. Areal med grøntsager, rodfrugter, mv. indberettet i 2025

Afgrødekode og -navn	Samlet areal (ha)	Økologisk areal (ha)	Økologisk andel (%)	Omlægningsstatus for økologisk areal			Andele inden for afgrødekategorien	
				Ikke påb. omlægning (ha)	Under omlægning (ha)	Fuldt omlagt (ha)	% af samlet areal	% af økologisk areal
151 Kartofler, stivelses	49.982	48,1	.
152 Kartofler, spise - (pakeri, vejsalg)	5.940	1.885	31,7	0	2	1.883	5,7	29,2
154 Kartofler, spise- (proces, skrælet kogte)	335	0	0,0	.	.	0	0,3	0,0
155 Kartofler, pulver/granules	2.790	2,7	.
156 Kartofler, friteret/chips/pommes frites	3.704	20	0,5	.	.	20	3,6	0,3
157 Kartofler, spise-tidligt høstede med efterafgrøder	208	1	0,3	.	.	1	0,2	0,0
160 Sukkerroer til fabrik	31.196	821	2,6	.	.	821	30,0	12,7
400 Asieagurker	9	0 ¹²	2,3	.	.	0	0,0	0,0
401 Asparges	209	13	6,4	.	1	12	0,2	0,2
402 Bladselleri	70	70	100,0	.	.	70	0,1	1,1
403 Blomkål	502	80	15,8	.	.	80	0,5	1,2
404 Broccoli	396	162	41,0	.	.	162	0,4	2,5
405 Courgette, squash	36	29	79,6	.	0	29	0,0	0,4
406 Grønkål	110	81	73,8	.	.	81	0,1	1,3
407 Gulerod	2.132	1.289	60,5	.	.	1.289	2,1	20,0
408 Hvidkål	132	15	11,1	.	.	15	0,1	0,2
409 Kinakål	29	0,0	.
410 Knoldselleri	111	48	43,8	.	.	48	0,1	0,8
411 Løg	1.571	425	27,1	.	0	425	1,5	6,6
412 Pastinak	87	71	81,3	.	.	71	0,1	1,1
413 Rodpersille	62	41	66,4	.	.	41	0,1	0,6
415 Porre	268	51	18,9	.	.	51	0,3	0,8
416 Rosenkål	7	0	2,6	.	.	0	0,0	0,0
417 Rødbede	282	167	59,1	.	.	167	0,3	2,6
418 Rødkål	171	21	12,2	.	.	21	0,2	0,3
420 Salat (friland)	408	201	49,3	.	.	201	0,4	3,1
421 Savoykål	8	3	33,1	.	.	3	0,0	0,0
422 Spinat	12	0	0,5	.	.	0	0,0	0,0
423 Sukkermajs	339	29	8,6	.	.	29	0,3	0,4
424 Ærter, konsum	1.018	45	4,4	.	.	45	1,0	0,7
425 Sukkermajs med græsudlæg	0	0,0	.
426 Bønner, andre	71	71	100,0	.	.	71	0,1	1,1
427 Babyleaves	281	104	37,0	.	.	104	0,3	1,6
428 Spidskål	516	225	43,7	.	.	225	0,5	3,5
429 Jordskokker, konsum	116	85	73,2	.	0	85	0,1	1,3
430 Bladpersille	4	1	30,4	.	.	1	0,0	0,0
431 Purløg	10	3	27,1	.	.	3	0,0	0,0
432 Krydderurter (undtagen persille og purløg)	23	18	77,6	.	0	17	0,0	0,3
434 Grøntsager, andre (friland)	238	51	21,5	.	1	50	0,2	0,8
450 Grøntsager, blandinger	451	273	60,6	.	14	259	0,4	4,2
512 Rabarber	82	47	56,9	.	0	46	0,1	0,7
540 Tomater	6	6	99,3	.	0	6	0,0	0,1
541 Agurker	6	5	89,2	.	.	5	0,0	0,1
542 Salat (drivhus)	0	0	27,3	.	.	0	0,0	0,0
543 Grøntsager, andre (drivhus)	27	3	9,6	.	0	2	0,0	0,0
563 Svampe	0	0	100,0	.	0	0	0,0	0,0
I alt	103.957	6.459	6,2	0	19	6.440	100,0	100,0

¹² Tallet er afrundet til 0.

De økologiske arealer med frugt, bær og nødder var arealmæssigt små i 2025 med i alt 2.341 ha, men udgjorde for flere afgrøder en stor andel af det samlede produktionsareal med afgrøden (Tabel 9). I 2025 var det æbler, hassel og valnød, der udgjorde det største areal i afgrødekategori med henholdsvis 609, 444 og 200 ha.

TABEL 9. Areal med frugt, bær og nødder indberettet i 2025

Afgrødekode og -navn	Samlet areal (ha)	Økologisk areal (ha)	Økologisk andel (%)	Omlægningsstatus for økologisk areal			Andele inden for afgrødekategori	
				Ikke på- omlægning (ha)	Under omlægning (ha)	Fuldt omlagt (ha)	% af samlet areal	% af økologisk areal
489 Havtorn	24	22	91,0	.	.	22	0,4	0,9
490 Hassel, træ (Corylus avellana)	483	444	92,0	.	42	402	8,5	19,0
491 Storfrugttranebær	0	0	100,0	.	.	0	0,0	0,0
493 Surbær	52	49	94,2	.	.	49	0,9	2,1
494 Japan kvæde	0	0	100,0	.	.	0	0,0	0,0
495 Morbær	0	0	100,0	.	.	0	0,0	0,0
509 Trækvæde	4	4	85,2	.	.	4	0,1	0,2
513 Jordbær	735	32	4,4	.	4	28	12,9	1,4
514 Solbær	258	116	45,0	.	16	101	4,5	5,0
515 Ribs	80	35	44,4	.	13	23	1,4	1,5
516 Stikkelsbær	21	6	26,7	.	0	6	0,4	0,2
517 Brombær	2	1	34,5	.	.	1	0,0	0,0
518 Hindbær	23	7	28,7	.	1	6	0,4	0,3
519 Blåbær	91	19	21,4	.	2	18	1,6	0,8
520 Surkirsebær uden undervækst af græs	162	16	9,9	.	1	15	2,9	0,7
521 Surkirsebær med undervækst af græs	114	18	16,1	.	14	4	2,0	0,8
522 Blomme uden undervækst af græs	55	10	18,4	.	.	10	1,0	0,4
523 Blomme med undervækst af græs	26	8	30,0	0	1	6	0,5	0,3
524 Sød kirsebær uden undervækst af græs	115	6	5,0	.	0	5	2,0	0,2
525 Sød kirsebær med undervækst af græs	36	6	17,9	.	2	4	0,6	0,3
526 Hylde	115	113	98,1	.	33	80	2,0	4,8
527 Hassel (Corylus maxima)	121	65	53,8	.	28	37	2,1	2,8
528 Æbler	1.402	609	43,4	2	71	536	24,7	26,0
529 Pærer	267	43	16,2	.	8	36	4,7	1,8
530 Vindrue	215	94	43,5	.	13	81	3,8	4,0
531 Anden træfrugt	157	19	12,0	.	2	16	2,8	0,8
532 Anden buskfrugt	60	24	39,9	.	16	8	1,0	1,0
533 Rønnebær	2	0,0	.
534 Hyben	109	5	4,9	.	1	5	1,9	0,2
535 Bærmispel	0	0	100,0	.	.	0	0,0	0,0
536 Spisedruer	3	2	53,3	.	0	1	0,1	0,1
537 Valnød (almindelig)	220	200	90,9	.	114	86	3,9	8,6
538 Kastanje (ægte)	115	113	97,9	.	57	56	2,0	4,8
539 Blandet frugt	110	55	49,9	0	8	47	1,9	2,3
551 Moskusgræskar	28	17	61,3	.	.	17	0,5	0,7
552 Mandelgræskar	46	0,8	.
553 Centnergræskar	431	182	42,3	.	0	182	7,6	7,8
570 Humle	0	0	81,4	.	.	0	0,0	0,0
I alt	5.685	2.341	41,2	2	447	1.892	100,0	100,0

Det økologiske areal, der blev dyrket med frø og anden formeringsmateriale var 3.287 ha i 2025, svarende til 3,4 procent af den samlede produktion (Tabel 10). Indenfor afgrødekategori er både den samlede og den økologiske produktion faldet siden 2024 med henholdsvis 2,7 og 11,4 procent. Den økologiske produktion består primært af græsfrø, herunder rajgræsfrø, alm. (675 ha), timotheefrø (224 ha), hundegræsfrø (225 ha), samt kløverfrø (1.275 ha). Flere græsmarksfrø blev i 2025 i høj grad produceret økologisk, og bl.a. arealer med græsmarksfrø (timothe; engsvingel; kløver) udgjorde mere end 20 pct. af det totale areal med disse afgrøder.

TABEL 10. Areal med frø og anden formeringsmateriale indberettet i 2025

Afgørdekode og -navn	Samlet areal (ha)	Økologisk areal (ha)	Økologi- andel (%)	Omlægningsstatus for økologisk areal			Andele inden for afgørdekategori	
				Ikke påb. omlægning (ha)	Under omlægning (ha)	Fuldt omlagt (ha)	% af samlet areal	% af økologisk areal
101 Rajgræsfrø, alm.	28.851	574	2,0	.	52	522	30,3	17,5
Rajgræsfrø, alm.								
102 1. år, efterårsudlagt	2.659	7	0,3	.	.	7	2,8	0,2
103 Rajgræsfrø, ital.	848	63	7,4	.	.	63	0,9	1,9
Rajgræsfrø, ital.								
104 1. år efterårsudlagt	791	13	1,6	.	.	13	0,8	0,4
105 Timotheefrø	560	224	40,0	.	.	224	0,6	6,8
106 Hundegræsfrø	3.027	225	7,4	.	12	214	3,2	6,9
107 Engsvingelfrø	429	173	40,4	.	.	173	0,4	5,3
108 Rødsvingelfrø	11.169	27	0,2	.	.	27	11,7	0,8
109 Rajsvingelfrø	715	128	17,9	.	.	128	0,8	3,9
Svingelfrø, bakke- (tidl. Stivbladet)	650	0,7	.
111 Svingelfrø, strand- Engrapgræsfrø	8.023	108	1,3	.	.	108	8,4	3,3
(marktype)								
112 Engrapsgræsfrø (plænetype)	1.816	36	2,0	.	.	36	1,9	1,1
113 Rapgræsfrø, alm.	62	0,1	.
Hvnefrø, alm. og krybende	44	0,0	.
116 Rajgræs, hybrid	213	18	8,3	.	.	18	0,2	0,5
Rajgræs, efterårs- udl. hybrid	53	0,1	.
Rajsvingelfrø, efter- årsudlagt	94	0,1	.
120 Kløverfrø	6.094	1.275	20,9	.	24	1.251	6,4	38,8
121 Bælgplanter, frø	317	9	2,9	.	1	8	0,3	0,3
122 Kommenfrø	1	0,0	.
123 Valmuefrø	2	0,0	.
124 Spinatfrø	10.575	5	0,0	.	.	5	11,1	0,2
125 Bederøefrø	187	20	10,7	.	.	20	0,2	0,6
Blanding af mark- frø til udsæd	505	0,5	.
149 Kartoffler, lægge- (certificerede)	6.900	45	0,6	.	.	45	7,2	1,4
150 Kartoffler, lægge- (egen opformering)	4.558	190	4,2	.	.	190	4,8	5,8
504 Solbær, stiklin- geopformering	2	0,0	.
506 Stikkelsbær, stiklingeopforme- ring	0	0	100,0	.	.	0	0,0	0,0
650 Chrysanthemum Garland, frø	277	0,3	.
651 Dildfrø	5	5	100,0	.	.	5	0,0	0,1
652 Kinesisk kålfrø	221	0,2	.
653 Karsefrø	95	60	63,8	.	.	60	0,1	1,8
654 Rucolafrø	47	0,0	.
655 Olieræddike til frø, radisefrø	1.072	63	5,9	.	.	63	1,1	1,9
656 Bladbedefrø, rød- bedefrø	126	0,1	.
659 Kålfrø (hvid- og rødkål)	70	0	0,4	.	.	0	0,1	0,0
660 Persillefrø	4	4	100,0	.	.	4	0,0	0,1
661 Kørvelfrø	11	0,0	.
662 Majrøefrø	13	0,0	.
664 Skorzonerrod/skor- zonerrodfrø	20	0,0	.
666 Purløgsfrø	183	5	2,9	.	.	5	0,2	0,2
667 Timianfrø	23	2	10,6	.	.	2	0,0	0,1
668 Blomsterfrø	158	6	4,0	.	0	6	0,2	0,2
I alt	95.350	3.287	3,4	.	90	3.198	100,0	100,0

I 2025 var 25 procent af den samlede arealanvendelse til foder og grøngødning af græs, kløver og lucerne økologisk (Tabel 11), svarende til i alt 127.418 ha. Arealet er faldet med ca. 6.100 ha fra 2024 til 2025. Økologiske arealer med afgrødekoden for græs med kløver/lucerne (under 50 % bælglplanter) udgør med 55.679 ha knap halvdelen af det samlede økologiske areal i afgrødegruppen.

TABEL 11. Areal med foder og grøngødning af græs, kløver og lucerne indberettet i 2025

Afgrødekode og -navn	Samlet areal (ha)	Økologisk areal (ha)	Økologiandel (%)	Omlægningsstatus for økologisk areal			Andele inden for afgrødekategorien	
				Ikke påb. omlægning (ha)	Under omlægning (ha)	Fuldt omlagt (ha)	% af samlet areal	% af økologisk areal
170 Græs til fabrik (omdrift)	473	25	5,2	.	0	24	0,1	0,0
171 Lucerne, slæt	306	180	58,8	.	18	162	0,1	0,1
172 Lucernegræs, over 25% græs til slæt inkl. eget foder	939	650	69,2	.	93	557	0,2	0,5
173 Kløver til slæt	52	41	78,5	.	1	40	0,0	0,0
174 Kløvergæs til fabrik	641	197	30,8	.	31	166	0,1	0,2
236 Græs med kløver/lucerne, under 50 % bælglpl. (omdrift) efterårsudlagt i vinterkorn til grønkorn	285	34	11,8	.	6	28	0,1	0,0
237 Græs med kløver/lucerne, over 50 % bælglpl. (omdrift) efterårsudlagt i vinterkorn til grønkorn	30	14	47,1	.	14	.	0,0	0,0
247 Miljøgræs MVJ-tilsagn (0 N), omdrift	16.782	4.142	24,7	.	474	3.668	3,3	3,3
250 Permanent græs, meget lavt udbytte	12.417	2.996	24,1	4	493	2.500	2,5	2,4
251 Permanent græs, lavt udbytte	16.985	4.162	24,5	4	643	3.515	3,4	3,3
252 Permanent græs, normalt udbytte	69.934	16.657	23,8	14	2.049	14.594	13,8	13,1
254 Miljøgræs MVJ-tilsagn (0 N), permanent	68.093	18.755	27,5	2	1.953	16.800	13,5	14,7
255 Permanent græs, under 50% kløver/lucerne	5.023	1.164	23,2	8	151	1.005	1,0	0,9
256 Permanent kløvergæs, over 50% kløver/lucerne	313	159	50,9	.	10	150	0,1	0,1
257 Permanent græs, uden kløver	8.130	447	5,5	5	96	346	1,6	0,4
259 Permanent græs, fabrik, over 6 tons	29	5	18,2	.	5	.	0,0	0,0
260 Græs med kløver/lucerne, under 50 % bælglpl. (omdrift)	165.641	55.679	33,6	19	4.011	51.649	32,8	43,7
261 Kløvergæs, over 50% kløver (omdrift)	1.910	1.575	82,5	.	136	1.440	0,4	1,2
262 Lucernegræs, over 50% lucerne (omdrift)	40	12	29,2	.	.	12	0,0	0,0
263 Græs uden kløvergæs (omdrift)	40.541	1.026	2,5	0	256	770	8,0	0,8
264 Græs og kløvergæs uden norm, under 50 % kløver (omdrift)	12.487	2.060	16,5	2	745	1.313	2,5	1,6
266 Græs under 50% kløver/lucerne, ekstremt lavt udbytte (omdrift)	1.574	679	43,1	.	75	604	0,3	0,5
267 Græs under 50% kløver/lucerne, meget lavt udbytte (omdrift)	3.740	1.286	34,4	.	454	832	0,7	1,0

TABEL 11 - fortsat	Omlægningsstatus for økologisk areal						Andele inden for afgrødekategorien	
	Samlet areal (ha)	Økologisk areal (ha)	Økologiandel (%)	Ikke påb. omlægning (ha)	Under omlægning (ha)	Fuldt omlagt (ha)	% af samlet areal	% af økologisk areal
Afgrødekode og -navn								
268 Græs under 50% kløver/lucerne, lavt udbytte (omdrift)	15.270	5.318	34,8	3	633	4.682	3,0	4,2
270 Græs til udegrise, omdrift	1.084	822	75,8	.	16	806	0,2	0,6
272 Permanent græs til fabrik	13	6	44,0	.	5	0	0,0	0,0
273 Lucerne til fabrik	17	0,0	.
274 Permanent lucerne-græs over 25% græs, til fabrik	21	0,0	.
276 Permanent græs og kløvergræs uden norm, under 50 % kløver	55.890	3.656	6,5	1	989	2.666	11,1	2,9
278 Permanent lucerne og lucernegræs over 50% lucerne	31	14	44,7	.	1	13	0,0	0,0
279 Permanent kløvergræs til fabrik	120	0,0	.
284 Græs med vikke og andre bælgplanter, under 50 % bælgpl.	427	306	71,6	.	78	228	0,1	0,2
285 Græs og kløvergræs uden norm, over 50 % kløver (omdrift)	86	23	26,6	.	2	21	0,0	0,0
286 Permanent græs og kløvergræs uden norm, over 50 % kløver	200	16	8,2	.	5	11	0,0	0,0
287 Græs til udegrise, permanent	57	36	63,2	.	1	35	0,0	0,0
305 Permanent græs, uden udbetaling af økologi-tilskud	2	2	100,0	.	.	2	0,0	0,0
306 Græs i omdrift, uden udbetaling af økologi-tilskud	1	1	60,5	.	.	1	0,0	0,0
488 Hønsegård, permanent græs	30	28	93,7	0	1	26	0,0	0,0
903 Lysåbne arealer i skov	95	19	20,1	.	4	16	0,0	0,0
907 Naturarealer, økologisk jordbrug	5.273	5.224	99,1	0	882	4.343	1,0	4,1
I alt	504.984	127.418	25,2	62	14.333	113.024	100,0	100,0

For afgrødekategorien foder af helsæd og grønkorn blev 7,6 procent af arealet dyrket økologisk i 2025 med totalt 16.481 ha (Tabel 12). Det økologiske areal med vårbyg (helsæd), korn og bælgssæd (helsæd under 50 % bælgssæd), ærtehelsæd og majshelsæd udgjorde 71,2 procent af det økologiske areal i afgrødekategorien med samlet 11.746 ha.

TABEL 12. Areal med foder af helsæd og grønkorn indberettet i 2025

Afgørdekode og -navn	Samlet areal (ha)	Økologisk areal (ha)	Økologiandel (%)	Omlægningsstatus for økologisk areal			Andele inden for afgørdekategori	
				Ikke påb. omlægning (ha)	Under omlægning (ha)	Fuldt omlagt (ha)	% af samlet areal	% af økologisk areal
210 Vårbyg, helsæd	9.082	2.348	25,9	3	142	2.203	4,2	14,2
211 Vårhvede, helsæd	31	4	12,2	.	.	4	0,0	0,0
212 Vårhavre, helsæd	822	119	14,4	.	10	109	0,4	0,7
213 Blandkorn, vårsået, helsæd	492	27	5,4	.	7	20	0,2	0,2
214 Korn og bælgssæd, helsæd, under 50% bælgssæd	8.840	1.434	16,2	.	96	1.338	4,1	8,7
215 Ærtehelssæd	4.963	3.146	63,4	.	1.185	1.960	2,3	19,1
216 Majselsæd	88.736	4.818	5,4	.	238	4.580	41,0	29,2
217 Korn og bælgssæd, helsæd (over 50 % bælgssæd)	306	301	98,3	.	64	237	0,1	1,8
218 Silomajs med græsudlæg	83.623	528	0,6	.	23	506	38,7	3,2
220 Vinterbyg, helsæd	10	0,0	.
221 Vinterhvede, helsæd	494	10	2,1	.	8	2	0,2	0,1
222 Vinterrug, helsæd	463	64	13,8	1	.	63	0,2	0,4
223 Vintertriticale, helsæd	32	0,0	.
230 Blanding af vårkorn, grønkorn	599	211	35,2	.	1	209	0,3	1,3
234 Korn og bælgssæd, grønkorn, under 50% bælgssæd	1.449	170	11,8	.	24	147	0,7	1,0
235 Blanding af vinterkorn, grønkorn	42	38	91,0	.	0	38	0,0	0,2
701 Grønkorn af vårbyg	11.231	1.073	9,6	.	46	1.026	5,2	6,5
702 Grønkorn af vårhvede	707	13	1,8	.	.	13	0,3	0,1
703 Grønkorn af vårhavre	1.317	507	38,5	.	19	488	0,6	3,1
704 Grønkorn af vårrug	1.450	1.293	89,2	8	48	1.238	0,7	7,8
706 Grønkorn af vinterbyg	29	0,0	.
707 Grønkorn af vinterhvede	539	41	7,5	.	.	41	0,2	0,2
708 Grønkorn af vinterhavre
709 Grønkorn af vinterrug	864	338	39,1	.	93	244	0,4	2,0
710 Grønkorn af hybridrug
711 Grønkorn af vintertriticale	70	0,0	.
I alt	216.190	16.481	7,6	12	2.004	14.465	100,0	100,0

Det økologiske areal med andre foderafgørder, herunder primært fodersukkerroer udgjorde i 2025 totalt 236 ha svarende til 4,6 procent af det samlede areal i afgørdekategori (Tabel 13). Dette er en stigning fra 2024 hvor det økologiske areal med andre foderafgørder udgjorde 98 ha, svarende til 2,2 procent af det samlede areal i afgørdekategori.

TABEL 13. Areal med andre foderafgrøder indberettet i 2025

Afgørdekode og -navn	Samlet areal (ha)	Økologisk areal (ha)	Økologiandel (%)	Omlægningsstatus for økologisk areal			Andele inden for afgrødekategorien	
				Ikke påb. omlægning (ha)	Under omlægning (ha)	Fuldt omlagt (ha)	% af samlet areal	% af økologisk areal
161 Cikorierødder	1	0,0	.
162 Blanding, andre industriafgr.	1	1	97,3	.	.	1	0,0	0,5
280 Fodersukkerroer	5.037	215	4,3	.	1	214	98,1	91,1
281 Kålroer	23	20	86,3	.	.	20	0,5	8,5
282 Fodermarvkål	71	1,4	.
283 Fodergulerødder	0	0,0	.
I alt	5.132	236	4,6	.	1	235	100,0	100,0

Aralet med økologiske energiafgrøder udgjorde i 2025 totalt 2.416 ha (Tabel 14), og ligger derved på nogenlunde samme niveau som i 2024 hvor det var 2.433 ha. Det økologiske areal udgjorde 29,7 procent af det samlede areal i afgrødekategorien. Også i 2025 var det pil og poppel, der udgjorde størstedelen af det økologiske areal, med et samlet areal på 2.353 ha.

TABEL 14. Areal med energiafgrøder indberettet i 2025

Afgørdekode og -navn	Samlet areal (ha)	Økologisk areal (ha)	Økologiandel (%)	Omlægningsstatus for økologisk areal			Andele inden for afgrødekategorien	
				Ikke påb. omlægning (ha)	Under omlægning (ha)	Fuldt omlagt (ha)	% af samlet areal	% af økologisk areal
591 Lavskov	158	20	12,4	.	.	20	1,9	0,8
592 Pil	4.707	1.492	31,7	.	276	1.216	57,9	61,7
593 Poppel	2.844	861	30,3	.	68	793	35,0	35,6
594 El	16	6	35,8	.	.	6	0,2	0,2
596 Elefantgræs	366	37	10,1	.	14	23	4,5	1,5
597 Rørgræs	35	1	3,9	.	.	1	0,4	0,1
I alt	8.126	2.416	29,7	.	358	2.058	100,0	100,0

Ud af 26.283 ha økologisk areal med brak, bræmmer og vådområder, udgør MVJ-arealer og brak med sommer-slåning 21.911 ha svarende til 83 procent af arealet i afgrødekategorien. Det økologiske areal med 'brak, slåning' faldet fra 11.000 ha i 2024 til 9.956 ha i 2025. Det økologiske areal med bestøverbrak er til gengæld steget fra 2.681 ha i 2024 til 3.104 ha i 2025.

TABEL 15. Areal med brak, bræmmer og vådområder indberettet i 2025

Afgørdekode og -navn	Samlet areal (ha)	Økologisk areal (ha)	Økologiandel (%)	Omlægningsstatus for økologisk areal			Andele inden for afgrødekategorien	
				Ikke påb. omlægning (ha)	Under omlægning (ha)	Fuldt omlagt (ha)	% af samlet areal	% af økologisk areal
310 Brak, slåning	104.721	9.956	9,5	18	.	9.938	49,6	37,9
316 20-årig Udtagning med fastholdelse, ej landbrugsareal	11	0,0	.
317 Vådområder med udtagning	3	0,0	.
318 MVJ ej udtagning, ej landbrugsareal	42.875	11.955	27,9	.	2.168	9.787	20,3	45,5
319 MVJ-tilsagn, Udtagnir ej landbrugsareal	39	0,0	.
321 Miljøtiltag, ej landbrugsarealer	6.418	320	5,0	.	18	302	3,0	1,2
322 Minivådområder, projekttilsagn	232	20	8,7	.	3	17	0,1	0,1
324 Blomsterbrak	10.365	928	9,0	4	.	924	4,9	3,5
342 Bestøverbrak	46.455	3.104	6,7	9	.	3.095	22,0	11,8
345 Brak langs vandløb og søer, slåning (alternativ til efterafgrøder)	119	0	0,1	.	.	0	0,1	0,0
I alt	211.237	26.283	12,4	31	2.189	24.063	100,0	100,0

Det økologiske areal med skov, juletræer og skovlandbrug blev forøget en smule, fra 5.218 ha i 2024 til 5.345 ha i 2025. Arealet i 2025 svarer til 9,3 procent af det samlede areal i afgrødegruppen (Tabel 16). Skovlandbrug udgør totalt 313 ha, hvoraf 42 procent blev drevet økologisk.

TABEL 16. Areal med skov, juletræer og skovlandbrug indberettet i 2025

Afgørdekode og -navn	Samlet areal (ha)	Økologisk areal (ha)	Økologiandel (%)	Omlægningsstatus for økologisk areal			Andele inden for afgrødekategorien	
				Ikke påb. omlægning (ha)	Under omlægning (ha)	Fuldt omlagt (ha)	% af samlet areal	% af økologisk areal
311 Skovrejsning på tidl. landbrugsjord 1	43	0,1	.
482 Skovlandbrug med permanent græs	13	2	16,4	.	.	2	0,0	0,0
483 Skovlandbrug med græs i omdrift	18	8	45,6	.	2	7	0,0	0,2
484 Skovlandbrug med omdriftsafgrøder	7	4	61,0	.	.	4	0,0	0,1
485 Skovlandbrug med permanente afgrøder	6	3	51,6	.	.	3	0,0	0,1
487 Skovlandbrug, ikke støtteberettiget	269	113	42,1	.	2	112	0,5	2,1
565 Skovrejsning, direktivimplementerende uden tilsagn ved Landbrugsstyrelsen	5.320	425	8,0	5	103	317	9,2	8,0
566 Klimaskovrejsning, national ordning ej Landbrugsstyrelsen	678	52	7,7	7	11	35	1,2	1,0
567 Klima-lavbundsprojekt, national ordning ej Landbrugsstyrelsen	136	35	25,4	.	4	30	0,2	0,6
575 Skovrejsning (privat) - kulstofbinding og grundvandsbeskyttelse	326	28	8,7	.	2	26	0,6	0,5
576 Skovrejsning (statslig) - forbedring af vandmiljø og grundvandsbeskyttelse	1.244	5	0,4	.	.	5	2,2	0,1
577 Skov med biodiversitetsformål	4.913	505	10,3	.	.	505	8,5	9,5
578 Skovrejsning (privat) - forbedring af vandmiljø og grundvandsbeskyttelse	7.091	494	7,0	.	54	441	12,3	9,2
580 Anden skovdrift	8.063	3.218	39,9	544	422	2.253	14,0	60,2
581 Skovdrift med fjernelse af ved	9.091	17	0,2	.	3	14	15,8	0,3
582 Pyntegrønt, økologisk jordbrug	13	13	100,0	.	7	6	0,0	0,3
583 Juletræer og pyntegrønt	18.503	311	1,7	.	75	237	32,1	5,8
585 Skovrejsning i projektområde, som ikke er omfattet af tilsagn	104	6	6,0	.	1	5	0,2	0,1
586 Offentlig skovrejsning								
587 Skovrejsning på tidl. landbrugsjord 3	1.277	102	8,0	.	7	95	2,2	1,9
589 Bæredygtig skovdrift	188	0,3	.
590 Bæredygtig skovdrift i Natura 2000-område	301	1	0,5	.	.	1	0,5	0,0
I alt	57.603	5.345	9,3	555	692	4.098	100,0	100,0

Arealer med anden anvendelse udgjorde i 2025 i alt 7.853 ha, hvoraf 514 ha (svarende til 6,6 procent) blev drevet økologisk (Tabel 17). Det økologiske areal er steget med 175 ha i forhold til 2024. Rekreative formål udgjorde den største del af det økologiske areal med 271 ha (svarende til 53 procent af det økologiske areal for afgrødegruppen). Arealet med økologiske snitblomster er steget fra 3 ha i 2024 til 18 ha i 2025.

TABEL 17. Areal med anden anvendelse indberettet i 2025

Afgrødekode og -navn	Samlet areal (ha)	Økologisk areal (ha)	Økologisk andel (%)	Omlægningsstatus for økologisk areal			Andele inden for afgrødekategorien	
				Ikke påb. omlægning (ha)	Under omlægning (ha)	Fuldt omlagt (ha)	% af samlet areal	% af økologisk areal
41 Spindhør	0	0	100,0	.	.	0	0,0	0,0
269 Græs, rullegræs	435	1	0,2	.	.	1	5,5	0,2
271 Rekreative formål	5.178	271	5,2	0	79	191	65,9	52,8
361 Ikke støtteberettiget landbrugsareal	234	73	31,1	.	10	63	3,0	14,2
440 Solhat	1	0,0	.
448 Medicinpl., en- og toårige	19	19	100,0	.	.	19	0,2	3,7
449 Medicinpl., stauder	0	0	100,0	.	.	0	0,0	0,0
486 Hønsegård uden plantedække	4	2	58,2	.	0	2	0,0	0,4
496 Medicinpl., vedplanter	36	1	2,1	.	.	1	0,5	0,1
497 Planteskolekulturer, vedplanter, til videresalg	1.392	15	1,1	.	3	12	17,7	2,9
499 Lukket system	31	0	0,3	.	.	0	0,4	0,0
501 Stauder	67	0,9	.
502 Blomsterløg	15	0	0,4	.	.	0	0,2	0,0
503 En- og to-årige planter	90	0	0,4	.	.	0	1,2	0,1
544 Snitblomster og snitgrønt	37	18	48,3	.	14	4	0,5	3,5
545 Potteplanter	1	0	32,6	.	0	0	0,0	0,1
547 Planteskolekulturer, stauder	58	7	11,6	.	.	7	0,7	1,3
548 Småplanter, en-årige	1	0	12,8	.	.	0	0,0	0,0
564 Containerplads	17	0,2	.
579 Tagetes, sygdomssanerende plante	14	0,2	.
900 Øvrige afgrøder	224	106	47,5	.	3	104	2,8	20,7
I alt	7.853	514	6,5	0	109	405	100,0	100,0

8. Arealfordeling og husdyr på bedriftstype, bedriftsstørrelse og afgrødekategori

Jordbrugets økologiske bedrifter kategoriseres i det følgende under 11 bedriftstyper med udgangspunkt i deres indberettede produktion af husdyr og arealanvendelse. Dette gøres for at anskueliggøre, hvor stort et økologisk produktionsareal som er tilknyttet de forskellige større bedriftstyper.

Økologiske bedrifter er ofte kendetegnet ved en sammensætning af flere produktionsgrene, hvorfor det kan være vanskeligt at kategorisere den enkelte bedrift under én bedriftstype. Af Tabel 18 fremgår det, at principperne for kategorisering af bedrifterne først tager afsæt i det indberettede husdyrhold og dernæst i arealet med specifikke afgrødetyper. Den endelige kategorisering er derfor et billede af bedriftens *primære* produktion.

Arealopgørelsen og antallet af husdyr på de forskellige bedriftstyper er nettoopgørelser. Derfor skal ændringer fra tidligere år tolkes varsomt, idet bedrifters kategorisering kan "vandre" fra én bedriftstype det ene år til en anden bedriftstype det følgende år.

I lighed med tidligere år er langt det største økologiske areal i 2024 tilknyttet mælkeproducenter (Figur 13 og Tabel 19). Introduktion af arealstøtte til Bestøverbrak i 2024 har medført en forskydning mellem planteproducenterne, hvor antallet af økologer med Ekstensiv planteproduktion er øget i forhold til 2023, udviklingen er fortsat stigende for 2025. Udskillelse af indberetningspligten fra ansøgning om arealstøtte i Fællesskemaet, dels den animalske produktion i 2023 og dels den vegetabiliske produktion i 2024, medfører i 2025 stadig en forøgelse af antallet af økologer uden ansøgning af arealstøtte via Fællesskemaet, og som afledt effekt heraf er der sket en forøgelse af antallet af økologer uden positiv karakterisering af deres produktion (jf. Tabel 18), og som derfor henføres til residualen (Ikke-klassificerbar produktion, Tabel 19).

TABEL 18. Definition af bedriftstyper

	Bedriftstype ^a	Forudsætning	Betingelser for indberettet produktion
Husdyrproduktion ^b	Mælkeproduktion		Mindst 40 stk. malkekuvæg (sum af husdyrkode 1201, 1231).
	Produktion af kødkvæg, får, ged og hjort	Opfylder ikke betingelser for bedriftstypen <i>malkekuvæg</i> .	Mindst 30 stk. andet kødkvæg (sum af husdyrkode 1241, 1242, 1243, 9912, 1299, 1203, 1205, 1206, 1233, 1235, 1236) <i>eller</i> mindst 40 stk. moderdyr (sum af husdyrkode 1300, 9913, 1399, 1401, 1402, 1403, 9914, 1499, 2101, 2102, 9921, 2199).
	Svineproduktion		Mindst 40 stk. søer (sum af husdyrkode 1501, 9915, 1599) <i>eller</i> 600 stk. slagtesvin (husdyrkode 1512).
	Fjerkræproduktion		Mindst 1000 stk. høns eller slagtekyllinger (sum af husdyrkode 3102, 3105, 3111, 3112, 9931, 3199, 3281, 9932, 3299, 4200) <i>eller</i> mindst 250 stk. ænder, gæs og kalkuner (sum af husdyrkode 3301, 3302, 9933, 3399, 3400, 9934, 3499, 3500, 9935, 3599, 4700, 4701, 4702, 9947, 4799).
Planteproduktion	Frugt og bærproduktion	Opfylder ingen af ovenstående betingelser.	Mindst 50 procent af det indberettede areal er frugt- og bærareal <i>eller</i> frugt- og bærarealet (sum af afgrødekode 489-495, 508-511, 513-539, 551-553, 570) er større end 1 ha.
	Specialiseret planteproduktion	Opfylder ingen af ovenstående betingelser.	Mindst 20 procent af arealet anvendes til specialiseret planteproduktion, herunder korn til brød, olieafgrøder, græsfrø, grøntsager, rodfrugter, havefrø (sum af afgrødekode 6, 8-9, 13, 21-24, 40-53, 58, 101-162, 180-182, 269, 400-450, 496-507, 512, 540-543, 563, 582-583, 598, 650-669).
	Foderproduktion	Opfylder ingen af ovenstående betingelser.	Mindst 85 procent af arealet anvendes til foderproduktion, herunder korn, proteinfoder, sletafgrøder, helsæd, grønkorn og kløvergræs (sum af afgrødekode 1-5, 7, 10-12, 14-18, 25-36, 54-57, 170-174, 210-237, 255-263, 270, 272-274, 277-287, 362-363, 701-711).
	Ekstensiv planteproduktion	Opfylder ingen af ovenstående betingelser.	Mindst 75 procent af arealet er ekstensivt drevet med græs, naturområder, skov mv. (sum af afgrødekode 247-254, 264-268, 271, 276, 305-321, 323-361, 575-581, 585-597, 599-606, 900-908).
Anden produktion	Mindre husdyrproduktion	Opfylder ingen af ovenstående betingelser.	Har indberettet et mindre dyrehold, der dog kvalificerer til erhvervsmæssigt dyrehold ^c
	Øvrig produktion	Opfylder ingen af ovenstående betingelser.	Har indberettet et omlagt areal.
	Ikke klassificerbar produktion	Opfylder ingen af ovenstående betingelser.	Har ikke indberettet et omlagt areal <i>eller</i> har indberettet et husdyrhold, der dog ikke kan betegnes som erhvervsmæssigt <i>eller</i> har ikke foretaget indberetning af deres produktion.

^a Definitionen af bedriftstyper tager udgangspunkt i økologiske bedrifters indberettede produktion til Landbrugsstyrelsen og adskiller sig derfor fra Danmarks Statistiks definition af "produktionsgrene", som tager udgangspunkt i bedriftens produktions- og driftsøkonomi.

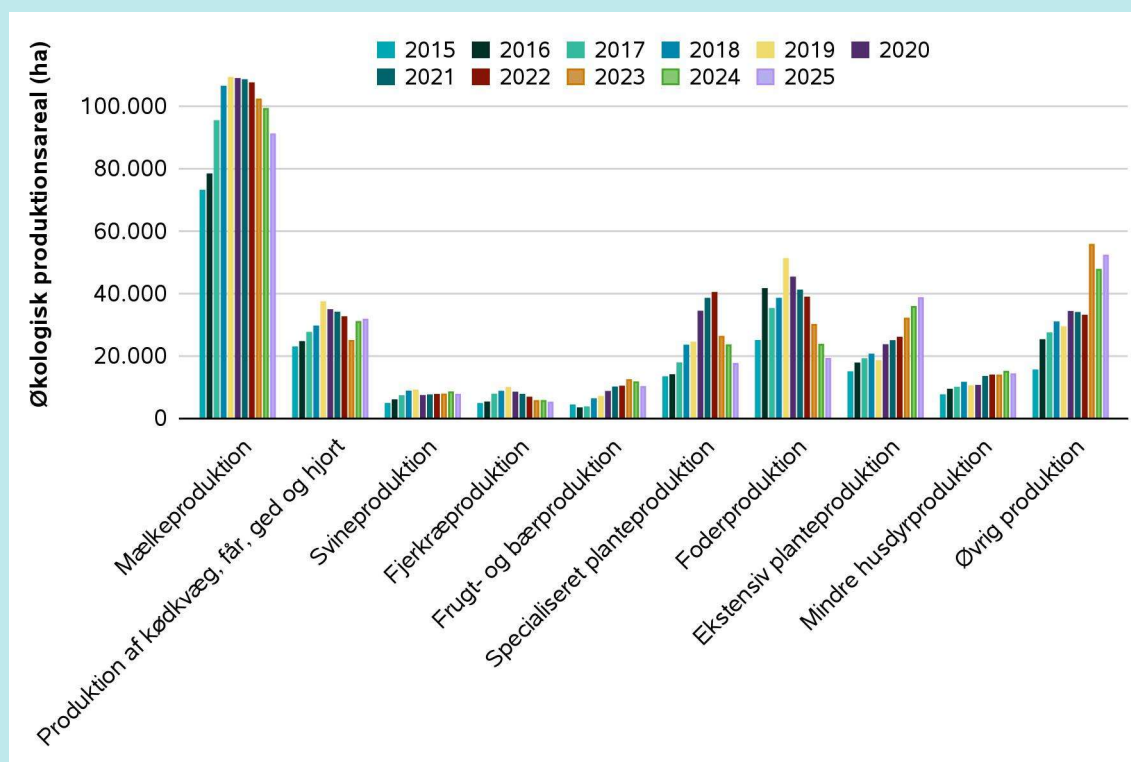
^b Såfremt en bedrift opfylder betingelserne for mere end én husdyr-bedriftstype, kategoriseres bedriften i den bedriftstype, hvor gødningsproduktionen er størst. Dette gøres ved brug af dyreenhedsbegrebet, selvom dette ikke længere anvendes i relation til gødningsregnskaber.

^c Definition af erhvervsmæssigt dyrehold fremgår af Bekendtgørelse om miljøregulering af visse aktiviteter (Bek. 844, §7, stk. 2).

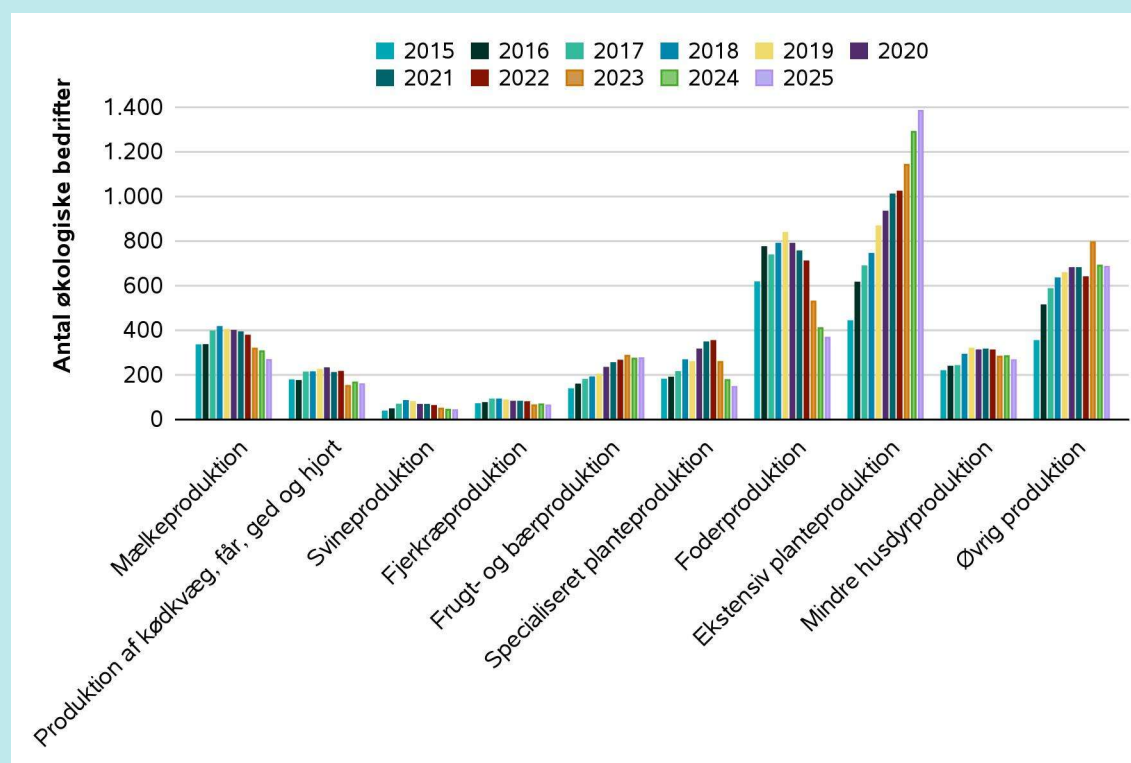
TABEL 19. Økologiske bedrifters fordeling på bedriftstype i 2025, med angivelse af indberettet produktionsareals økologistatus og udvikling fra 2024

Bedriftstype	Antal bedrifter	Udvikling i antal bedrifter fra 2024 til 2025	Ikke påbegyndt omlagt areal (ha)	Areal under omlægning (ha)	Fuldt omlagt areal (ha)	Økologisk areal i alt (ha)	Arealudvikling fra 2024 til 2025 (ha)
Mælkeproduktion	267	-39	12	5.999	84.940	90.950	-8.161
Produktion af kødkvæg, får, ged og hjort	158	-8	17	3.279	28.131	31.427	853
Svineproduktion	42	-2	.	358	7.039	7.397	-781
Fjerkræproduktion	63	-5	.	470	4.516	4.986	-573
Frugt og bærproduktion	275	2	6	861	9.102	9.969	-1.472
Specialiseret planteproduktion	146	-31	0	861	16.266	17.127	-5.572
Foderproduktion	367	-43	9	1.361	17.524	18.894	-4.538
Ekstensiv planteproduktion	1.384	94	567	7.308	27.113	34.988	2.515
Mindre husdyrproduktion	266	-18	1	1.058	12.928	13.987	-941
Øvrig produktion	685	-5	57	5.183	44.948	50.188	3.357
Ikke klassificerbar produktion	259	38
Alle bedriftstyper	3.912	-17	670	26.737	252.505	279.912	-15.311

FIGUR 13. Udvikling i samlet indberettet økologisk produktionsareal (ha) fra 2015 til 2025, fordelt på bedriftstyper



FIGUR 14. Udvikling i antal bedrifter fra 2015 til 2025, fordelt på bedriftstyper



Den overordnede fordeling af økologiske bedrifter efter størrelsen af arealet, hvortil der er ansøgt om arealstøtte, blev præsenteret i Tabel 2 i Afsnit 4. I Tabel 20 og 21 præsenteres den samme fordeling, men med yderligere opdeling på bedriftstyper. Af tabellerne ses det, at der blandt bedriftstyper var karakteristiske forskelle i antal bedrifter og tilhørende areal fordelt efter produktionsarealernes størrelse. En mere detaljeret opdeling af størrelsesintervaller kan findes i Tabel T23-T24 i tillægget til denne statistik.

Knap 90 procent af de økologiske mælkeproducenter indberettede mere end 100 ha i 2025. Bedrifterne kategoriseret som mælkeproducenter udgjorde 6,8 procent af bedrifterne i 2025, men rådede tilsammen over 32,5 procent af det økologiske produktionsareal og derved i gennemsnit 340 ha pr. bedrift.

Gennemsnitsarealet indberettet af de øvrige bedriftstyper var markant lavere. Bedrifter kategoriseret som producenter af kødkvæg, får, ged og hjort, havde i gennemsnit indberettet 198 ha, hvor 56 procent havde indberettet mere end 100 ha. Bedrifter kategoriseret som svineproducenter og fjerkræproducenter havde gennemsnitligt indberettet hhv. 176 og 79 ha, og hhv. 57 og 27 procent af bedrifterne indberettede mere end 100 ha produktionsareal.

Bedrifter, der kategoriseres som primært planteproducerende, havde modsat typisk færre arealer pr. bedrift. Gennemsnitsarealet for ekstensiv planteproduktion var omkring 25 ha, mens specialiserede planteproducenter gennemsnitligt var 117 ha pr. bedrift.

TABEL 20. Antal økologiske bedrifter fordelt efter bedriftstype samt indberettet produktionsareal i 2025

	Samlet økologisk produktionsareal									Samlet antal bedrifter	Andel af bedrifter (%)
	Uden ansøgning	Uden areal	0- <10 ha	10- <50 ha	50- <100 ha	100- <200 ha	200- <300 ha	300- <600 ha	>600 ha		
Antal bedrifter											
Mælkeproduktion		9	1	1	16	66	62	84	28	267	6,8
Produktion af kødkvæg, får, ged og hjort		3	5	26	35	38	22	20	9	158	4,0
Svineproduktion		3	1	5	9	11	5	7	1	42	1,1
Fjerkræproduktion		2	7	28	8	12	5		1	63	1,6
Frugt og bær produktion			142	95	22	10	2	2	2	275	7,0
Specialiseret planteproduktion			53	35	16	16	11	9	6	146	3,7
Foderproduktion			116	142	55	37	6	9	2	367	9,4
Ekstensiv planteproduktion			671	588	80	21	12	8	4	1.384	35,4
Mindre husdyrproduktion		14	31	140	53	18	6	2	2	266	6,8
Øvrig produktion		2	165	308	86	63	27	24	10	685	17,5
Ikke klassificerbar produktion	201	58								259	6,6
I alt	201	91	1.192	1.368	380	292	158	165	65	3.912	100,0

TABEL 21. Samlet økologisk produktionsareal fordelt efter bedriftstype samt indberettet produktionsareal i 2025

	Samlet økologisk produktionsareal									Samlet økologisk areal	Andel af økologisk areal (%)
	Uden ansøgning	Uden areal	0- <10 ha	10- <50 ha	50- <100 ha	100- <200 ha	200- <300 ha	300- <600 ha	>600 ha		
Bedrifternes indberettede økologiske areal (ha)											
Mælkeproduktion			7	23	1.261	10.291	15.405	36.055	27.908	90.950	32,5
Produktion af kødkvæg, får, ged og hjort			19	778	2.453	5.560	5.450	8.758	8.409	31.427	11,2
Svineproduktion			8	151	663	1.601	1.319	3.044	611	7.397	2,6
Fjerkræproduktion			42	742	588	1.819	1.156		639	4.986	1,8
Frugt og bær produktion			699	2.286	1.687	1.464	535	1.055	2.243	9.969	3,6
Specialiseret planteproduktion			209	861	1.245	2.246	2.700	3.450	6.417	17.127	6,1
Foderproduktion			673	3.228	3.858	5.123	1.344	3.440	1.229	18.894	6,8
Ekstensiv planteproduktion			3.841	12.346	5.518	2.892	3.045	3.080	4.267	34.988	12,5
Mindre husdyrproduktion			203	3.776	3.836	2.274	1.368	680	1.850	13.987	5,0
Øvrig produktion			1.013	7.589	6.007	8.998	6.656	9.731	10.195	50.188	17,9
Ikke klassificerbar produktion											
I alt			6.715	31.778	27.113	42.268	38.978	69.292	63.767	279.912	100,0

Tabel 22 og 23 viser henholdsvis det indberettede areal og den procentvise fordeling for kombinationer af bedriftstype og afgrødekategori i 2025. Nedenfor følger en overordnet karakteristik af bedriftstyperne defineret i Tabel 18.

Bedrifter med drøvtyggere var karakteriseret ved en høj andel af grovfoderproduktion og en mindre andel af kornafgrøder. Producenter af kødkvæg, får, ged og hjort havde også mere ekstensive afgrøder, idet godt 22 procent af deres arealer var brak, bræmmer og udtagning samt skov, juletræer og skovlandbrug. I modsætning hertil var bedriftstyperne svineproduktion og fjerkræproduktion karakteriseret ved en høj andel af kornproduktion og en tilsvarende mindre andel af grovfoderproduktion. Bedrifter med mindre husdyrproduktion havde en fordeling mellem korn og grovfoder tilnærmelsesvis svarende til fordelingen for bedrifter med kødkvæg, får, ged og hjort og bedrifter med mælkeproduktion.

For frugt- og bærproducenter udgjorde afgrødekategorien frugt, bær og nødder ca. 20 procent af arealet, svarende til 85 procent af det samlede økologiske areal frugt, bær og nødder. Afgrødekategorierne grøntsager, rodfrugter mv., frø og anden formeringsmateriale samt oliefrø udgjorde til sammen 23 procent af arealet for bedriftstypen specialiseret planteproduktion.

Specialiserede planteproducenter havde den mindste andel af grovfoderafgrøder, som i høj grad fungerer som grøngødning på disse bedriftstyper, mens kornafgrøder udgjorde 41 procent af arealet. For foderproducenter svarede andelen af kornafgrøder til andelen for svineproducenter og fjerkræproducenter, mens andelen af grovfoderafgrøder var lidt højere.

Bedrifter med ekstensiv planteproduktion adskilte sig på flere punkter sig klart fra de øvrige bedriftstyper. Disse økologer dyrkede primært lavproduktive grovfoderafgrøder med lav eller ingen kvælstofnorm. For bedriftstypen udgjorde afgrødekategorien 'foder af græs, kløver og lucerne' 74 procent af det økologiske areal. Endvidere udgjorde afgrødekategorierne 'energi afgrøder', 'brak, bræmmer og udtagning', samt 'skov, juletræer og skovlandbrug' 24 procent af arealet på økologiske bedrifter med ekstensiv planteproduktion. Derimod blev der stort set ikke dyrket kornafgrøder på denne type bedrift.

Bedrifter med øvrig produktion dyrker lige dele korn og grovfoder, hhv. 38 og 37 procent af det økologiske areal.

Tabel 24 herunder viser antallet af indberettede husdyr opdelt på de forskellige bedriftstyper i 2025. Det fremgår, at bedriftstyperne primært havde de typer af husdyr, som de defineres ved. Således havde bedrifter, der defineres som mælkeproducenter 99 procent af alle økologiske malkekøer. Svineproducenter, havde cirka 95 procent af de økologiske søer og slagtesvin i Danmark. Ligeledes havde bedrifter, der defineres som fjerkræproduktion 97 procent af de økologiske æglæggende høns, 98 procent af slagtekyllingerne og 89 procent af ænderne i Danmark. Omvendt havde bedrifter, der defineres som planteproducenter et mere begrænset husdyrhold. Dog befinder en del af husdyrholdet (ammekøer; heste; moderfår; kaniner) sig på bedrifter med enten ekstensiv planteproduktion eller med en mindre husdyrproduktion.

I tillæggets Tabel T25-T29 vises fordeling af husdyr på geografiske enheder.

TABEL 22. Økologisk arealanvendelse – Absolut fordeling af afgrødekategorier (ha) pr. bedriftstype, samt for hele landet i 2025

Afgrøde-kategori	Bedriftstype										Total økologisk areal
	Mælkeproduktion	Produktion af kød-kvæg, får, ged og hjort	Svineproduktion	Fjerkræproduktion	Frugt- og bærproduktion	Specialiseret planteproduktion	Foderproduktion	Ekstensiv planteproduktion	Mindre husdyrproduktion	Øvrig produktion	
Korn	20.900	6.141	3.937	2.222	2.403	6.938	8.974	399	4.269	18.877	75.059
Oliefrø	469	213	39	40	160	745	50	1	79	669	2.466
Bælgsæd	2.722	836	346	316	397	1.323	1.466	32	804	3.051	11.294
Andre kerner	.	23	.	35	19	158	6	.	0	37	279
Grøntsager, rodfrugter mv.	880	37	199	49	1.079	3.235	10	24	117	830	6.459
Frugt, bær og nødder	16	51	77	127	1.977	8	3	41	15	26	2.341
Frø og anden formeringsmateriale	213	62	77	36	219	1.427	29	13	175	1.037	3.287
Foder og grøngødning af græs, kløver og lucerne	46.695	16.458	1.807	1.317	2.283	1.726	6.610	25.822	6.381	18.319	127.418
Foder af helsæd og grønkorn	12.857	572	113	86	250	95	750	192	530	1.037	16.481
Andre foderafgrøder	189	0	.	0	1	0	0	.	0	45	236
Energiafgrøder	37	107	143	299	30	9	14	1.041	65	671	2.416
Brak, bræmmer og udtagning	5.166	6.366	589	292	858	1.147	940	5.283	1.308	4.334	26.283
Skov, juletræer og skovlandbrug	774	506	41	163	278	281	37	1.906	231	1.128	5.345
Anden anvendelse	31	53	30	4	15	34	4	234	10	99	514
Uden afgrødekategori	.	3	0	2	29	33
Total økologisk areal	90.950	31.427	7.397	4.986	9.969	17.127	18.894	34.988	13.987	50.188	279.912

TABEL 23. Økologisk arealanvendelse – Relativ fordeling af afgrødekategorier (%) pr. bedriftstype, samt for hele landet i 2025

Afgrøde-kategori	Bedriftstype										Total økologisk areal
	Mælkeproduktion	Produktion af kød-kvæg, får, ged og hjort	Svineproduktion	Fjerkræproduktion	Frugt- og bærproduktion	Specialiseret planteproduktion	Foderproduktion	Ekstensiv planteproduktion	Mindre husdyrproduktion	Øvrig produktion	
Korn	23,0	19,5	53,2	44,6	24,1	40,5	47,5	1,1	30,5	37,6	26,8
Oliefrø	0,5	0,7	0,5	0,8	1,6	4,4	0,3	0,0	0,6	1,3	0,9
Bælgsæd	3,0	2,7	4,7	6,3	4,0	7,7	7,8	0,1	5,7	6,1	4,0
Andre kerner	.	0,1	.	0,7	0,2	0,9	0,0	.	0,0	0,1	0,1
Grøntsager, rodfrugter mv.	1,0	0,1	2,7	1,0	10,8	18,9	0,1	0,1	0,8	1,7	2,3
Frugt, bær og nødder	0,0	0,2	1,0	2,5	19,8	0,0	0,0	0,1	0,1	0,1	0,8
Frø og anden formeringsmateriale	0,2	0,2	1,0	0,7	2,2	8,3	0,2	0,0	1,3	2,1	1,2
Foder og grøngødning af græs, kløver og lucerne	51,3	52,4	24,4	26,4	22,9	10,1	35,0	73,8	45,6	36,5	45,5
Foder af helsæd og grønkorn	14,1	1,8	1,5	1,7	2,5	0,6	4,0	0,5	3,8	2,1	5,9
Andre foderafgrøder	0,2	0,0	.	0,0	0,0	0,0	0,0	.	0,0	0,1	0,1
Energiafgrøder	0,0	0,3	1,9	6,0	0,3	0,1	0,1	3,0	0,5	1,3	0,9
Brak, bræmmer og udtagning	5,7	20,3	8,0	5,9	8,6	6,7	5,0	15,1	9,4	8,6	9,4
Skov, juletræer og skovlandbrug	0,9	1,6	0,6	3,3	2,8	1,6	0,2	5,4	1,7	2,2	1,9
Anden anvendelse	0,0	0,2	0,4	0,1	0,2	0,2	0,0	0,7	0,1	0,2	0,2
Uden afgrødekategori	.	0,0	0,0	0,0	0,1	0,0
Total økologisk areal	100,0	100,0	100,0	100,0	100,0	100,0	100,0	100,0	100,0	100,0	100

TABEL 24. Antal husdyr fordelt på husdyrkode og bedriftstype i 2025.

Dyre- kode	Navn	Bedriftstype										
		Antal husdyr i alt	Mælke- produktion	Produktion af kødkvæg, får, ged og hjort	Svine- produktion	Fjerkræ produktion	Frugt og bær	Specialiseret plante- produktion	Foder- produktion	Ekstensive planteproduk- tion	Mindre hus- dyrproduktion	Øvrig produk- tion
1101	Årsheste (under 300 kg)	20	20	.	.
1102	Årsheste (300 - 500 kg)	17	.	13	4	.	.
1103	Årsheste (500 - 700 kg)	9	5	2	2	.	.
9911	Andet hestehold	28	28	.	.
1201	Årsko u opdræt tung race	54.563	54.168	92	18	.	.	.	11	35	237	2
1202	Småkalve, tung race	17.620	13.769	2.428	21	37	40	59	101	409	747	9
1203	Kvier/stude, tung race	50.950	39.282	8.500	138	141	102	76	218	949	1.516	28
1204	Tyrekalve, tung race	27.921	24.232	2.237	22	59	58	15	85	479	728	6
1205	Ungtyre, tung race	6.077	2.490	2.249	31	7	33	27	90	497	649	4
1206	Avlstyre, tung race	289	62	105	2	3	4	2	7	44	59	1
1231	Årsko u opdræt, jersey	7.795	7.666	24	36	69	.
1232	Småkalve, jersey	2.619	2.427	117	39	34	2
1233	Kvier/stude, jersey	7.737	6.708	630	.	17	20	16	44	142	149	11
1234	Tyrekalve, jersey	1.523	1.340	102	.	4	.	.	5	47	25	0
1235	Ungtyre, jersey	570	302	165	1	.	11	.	2	53	36	0
1236	Avlstyre, jersey	44	12	9	.	.	.	2	.	13	8	.
1241	Ammekøer (under 400 kg)	360	2	119	6	.	1	15	6	154	51	6
1242	Ammekøer (400 - 600 kg)	5.111	294	2.829	34	25	98	29	91	801	890	20
1243	Ammekøer (over 600 kg)	2.911	203	1.446	.	58	33	41	147	326	655	2
9912	Andet kvæghold	697	453	78	.	14	.	.	22	39	89	2
1300	Moderfår m afkom	8.151	450	5.202	.	84	200	97	142	1.191	659	118
9913	Andet fårehold	186	.	14	.	16	5	.	19	80	36	16
1401	Mohairgeder m afkom	12	12	.	.
1402	Kødgeder m afkom	404	6	222	.	.	7	.	19	103	36	11
1403	Malkegeder m afkom	987	.	926	.	.	4	.	.	46	11	.
9914	Andet gedehold	80	.	13	.	.	10	4	1	17	35	.
1501	Årssøer + smågrise (før fravænnning)	10.977	371	62	10.377	8	9	8	51	14	77	.
1511	Smågrise, fravænnning -31 kg	206.113	5.697	550	199.255	81	40	75	108	.	307	.
1512	Slagtesvin, 31 - 105 kg	174.530	10.125	756	161.052	170	123	75	776	97	1.339	17
9915	Andet svinehold	84	5	30	.	7	.	11	1	22	8	.
2101	Krondyr m afkom, årstyr	14	14	.	.
2102	Dådyr m afkom, årstyr	282	10	203	.	40	15	.	.	14	.	.
2104	Unge hinder 3-15 mdr., 10 stk.	4	4	.
9921	Andet hjortedyr	71	.	60	11	.	.
3102	Høns, konsumæg, årshøner	1.068.330	4.055	19.631	.	1.035.950	1.524	860	305	1.782	4.102	121
3105	Rugeæg (årshøner + haner)	18.050	.	.	.	18.050
3111	Hønnikeopdræt, konsumæg	586.436	20	400	.	584.300	120	.	15	214	1.273	64
3112	Hønnikeopdræt, rugeæg	22.030	.	.	.	22.000	30
9931	Andet fjerkræhold, æg	274	.	15	.	.	8	.	.	149	80	22
3281	Slagtekyllinger, stk prod.	2.408.305	.	47.600	.	2.360.420	.	30	.	250	5	.
9932	Andet slagtekyllingehold	50	50	.
3301	Kalkuner, tunge hunner, stk	1.500	.	200	.	1.300
3302	Kalkuner, tunge hanner, stk	300	.	200	.	100
3400	Gæs, stk produceret	3.894	.	520	.	3.142	.	20	73	110	29	.
9934	Anden gæshold	20	20	.
3500	Ænder, stk produceret	38.963	.	3.890	.	34.610	15	30	55	363	.	.
9935	Anden andeproduktion	119	.	10	5	.	6	10	.	29	51	8
4200	Vagtler	5	5	.
4300	Duer
5001	Kaniner (moderdyr med afkom, indtil fravænnning og avls hanner)	81	.	32	.	5	.	10	17	17	.	.
5002	Slagtekaniner (5 uger - 6 mdr.)	600	.	500	50	.	50
6000	Bier, antal stader	421	15	406	.

9. Arealfordeling på geografisk placering og bedriftstype

I lighed med de senere års statistik for den økologiske jordbrugsproduktion er der udarbejdet en opgørelse over de økologiske bedrifters arealer på regionalt og kommunalt niveau, som vises i Tabel 25 til 30. Fordeling af arealerne på bedriftstyper fremgår desuden af tabellerne, hvor kategoriseringen af bedriftstyperne er den samme som i Afsnit 8. For detailoplysninger om arealernes omlægningsstatus, henvises til *Tillæg til Statistik over økologiske jordbrugsbedrifter 2025*.

Totalt 27.361 ha landbrugsareal, heraf 4.904 ha økologisk areal, kan ikke tilknyttes en kommune og region i 2025, da markerne er placeret uden for en eksisterende markblok, angivet ved markblok-nr. 9999-99. Først i en efterfølgende sagsbehandling i Styrelsen for Grøn Arealomlægning og Vandmiljø tildeles arealet en eksisterende eller ny markblok. Det drejer sig helt overvejende om skov- og naturarealer uden produktion til hverken fødevarer- eller foderformål.

Tabel 25 viser fordelingen af indberettet areal for bedriftstyperne i forhold til arealernes geografiske placering i landsdel og region. Her ses det bl.a., at arealer indberettet af frugt- og bærproducenter, samt specialiserede producenter, i høj grad findes i landsdelen Vest- og Sydsjælland, mens indberettet areal af foderproducenter i høj grad findes i landsdel Sydjylland. Mælkeproducenternes indberettede areal er primært placeret i landsdelene Sydjylland, Vestjylland og Nordjylland. Tillæggets Tabel T1 viser desuden omlægningsstatus for arealerne.

Tabel 26 til 30 viser fordelingen af indberettet areal for bedriftstyperne i forhold til arealernes geografiske placering pr. region, fordelt på kommuner. I tabellerne T1-T6 i tillægget til denne statistik vises desuden omlægningsstatus for arealerne.

Fordeling af det økologiske produktionsareal i 2025 mellem kommuner i Region Hovedstaden ses i Tabel 26. Det indberettede økologiske areal i Region Hovedstaden udgjorde 10.704 ha. I Bornholms kommune var økologian delen 4,1 pct., mens den i de Nordsjællandske kommuner, bortset fra Frederikssund, var over landsgennemsnittet. Knap en tredjedel af arealet i regionen tilhørte bedrifter kategoriseret som ekstensive planteproducenter.

I Region Sjælland (Tabel 27) var der i 2025 indberettet 31.324 ha økologisk produktionsareal. Holbæk og Vordingborg kommuner havde det største økologiske areal i Region Sjælland, begge med over 4.000 ha økologi. Knap en fjerdedel af arealet i regionen tilhørte bedrifter kategoriseret som specialiserede planteproducenter.

Tabel 28 viser fordelingen af det økologiske produktionsareal i 2025 i Region Syddanmark, som samlet udgjorde 88.693 ha. I alt 34 procent af regionens økologiske areal fandtes i Tønder, og Varde kommuner, som totalt havde knap 30.000 ha økologisk produktionsareal. Tønder Kommune havde med 15.962 ha det største økologiske produktionsareal både i regionen og på landsplan i 2025. I Region Syddanmark tilhørte hele 50 procent af arealet bedrifter kategoriseret som mælkeproducenter eller producenter af kødkvæg, får ged og hjort.

Region Midtjylland (Tabel 29) havde et økologisk produktionsareal på 87.483 ha i 2025, hvor Ringkøbing-Skjern og Herning Kommune med hhv. 11.512 ha og 11.820 ha havde de største økologiske arealer i regionen. Godt en tredjedel af det økologiske areal i regionen anvendes til produktionsgrenene mælkeproduktion og foderproduktion.

Det indberettede økologiske areal i Region Nordjylland udgjorde 56.804 ha i 2025 (Tabel 30). I flere kommuner (Mariagerfjord, Thisted, Aalborg, Vesthimmerland, Læsø, og Rebild) var andelen af det økologiske over landsgennemsnittet (10,6 procent). I 2025 blev 44 procent af det økologiske areal i regionen anvendt til produktionsgrenene mælkeproduktion og foderproduktion.

TABEL 25. Økologisk produktionsareal (ha) i hele landet i 2025 fordelt på region, landsdel og bedriftstype

Re-gion	Landsdel	Samlet areal	Øko-logi-andel (%)	Økolo-gisk areal	Bedriftstype									
					Mælkepro- duktion	Produk- tion af kød- kvæg, får, ged og hjort	Svine- produktion	Fjer- kræpro- duktion	Frugt og bær- produktion	Speciali- seret plante- produktion	Foder- produktion	Eksten- siv plante- produktion	Mindre husdyr- produktion	Øvrig produktion
Hovedsta- den	Byen København	3.525	11,5	76	42	28	.	6
	Københavns omegn	5.182	6,2	1.118	.	279	.	.	12	2	134	376	.	315
	Nordsjælland	56.067	11,5	8.123	837	571	.	144	516	279	568	2.496	501	2.210
	Bornholm	34.198	6,2	1.387	.	246	.	.	82	222	95	461	.	282
Sjæl- land	Østsjælland	42.914	11,5	4.919	941	195	.	130	164	905	181	617	445	1.342
	Vest- og Sydsjælland	424.271	6,2	26.404	2.991	3.399	157	136	2.395	6.538	1.420	3.849	938	4.582
Syddan- mark	Fyn	220.231	6,6	14.600	2.185	1.307	776	278	1.340	1.079	1.441	2.020	1.188	2.988
	Syddjylland	560.641	13,2	74.093	30.144	10.460	2.803	2.169	1.130	540	6.312	5.732	3.470	11.333
Midtjyl- land	Vestjylland	441.651	13,2	58.159	26.928	4.891	2.596	191	2.136	2.764	2.813	5.934	1.545	8.362
	Østjylland	339.667	8,6	29.325	4.682	2.892	280	468	1.375	2.901	2.755	4.843	1.973	7.156
Nord- jylland	Nordjylland	493.667	11,5	56.804	21.712	6.019	661	1.390	632	1.600	3.105	6.863	3.665	11.156
Uden geografisk placering		27.361	17,9	4.904	530	1.169	123	81	187	298	29	1.770	262	455
I alt		2.648.957	10,6	279.912	90.959	31.427	7.397	4.986	9.969	17.127	18.894	34.988	13.987	50.188

TABEL 26. Økologisk produktionsareal (ha) i Region Hovedstaden i 2025 fordelt på landsdel, kommune og bedriftstype

		Bedriftstype												
		Samlet areal	Økologiandel (%)	Økologisk areal	Mælkeproduktion	Produktion af kødkvæg, får, ged og hjort	Svineproduktion	Fjerkræproduktion	Frugt og bærproduktion	Specialiseret planteproduktion	Foderproduktion	Ekstensiv planteproduktion	Mindre husdyrproduktion	Øvrigproduktion
Byen København														
101	København	190	.	0
147	Frederiksberg
155	Dragør	389	13,5	53	42	4	.	.	6
185	Tårnby	2.946	0,8	24	.	.	.
Subtotal		3.525	2,2	76	42	28	.	.	6
Landsdel: Københavns omegn														
151	Ballerup	368	83,9	309	.	249	.	.	.	2	.	2	.	56
153	Brøndby	4
157	Gentofte	12
159	Gladsaxe	17	100,0	17	.	17
161	Glostrup	17	100,0	17	10	.	.	7
163	Herlev	35	36,9	13	.	13
165	Albertslund	277	89,4	248	192	.	.	56
167	Hvidovre	62	4,3	3	.	.	.	3
169	Høje-Taastrup	2.939	11,2	329	.	.	.	9	.	123	28	.	.	168
173	Lyngby-Taarbæk	381	24,3	93	63	.	.	30
175	Rødovre
183	Ishøj	1.002	2,7	27	10	17	.	.	.
187	Vallensbæk	70	91,2	64	64	.	.	.
Subtotal		5.182	21,6	1.118	.	279	.	12	2	134	376	.	.	315
Landsdel: Nordsjælland														
190	Furesø	1.110	48,8	542	.	53	.	81	18	.	186	.	.	204
201	Allerød	2.124	19,7	419	.	156	.	4	7	157	48	48	.	.
210	Fredensborg	4.186	15,2	638	.	.	.	208	.	10	220	12	.	188
217	Helsingør	3.523	21,1	742	17	.	.	61	.	12	352	63	.	237
219	Hillerød	8.293	12,5	1.039	5	163	.	10	86	104	313	111	.	248
223	Hørsholm	537	12,3	66	.	.	.	41	.	11	7	.	.	7
230	Rudersdal	939	15,1	142	.	.	25	23	.	.	94	.	.	.
240	Egedal	6.191	11,1	687	.	85	34	12	30	22	126	149	.	228
250	Frederikssund	14.082	9,8	1.378	385	94	.	40	85	32	193	7	.	540
260	Halsnæs	3.906	17,9	698	209	.	.	10	32	.	289	77	.	81
270	Gribskov	11.178	15,9	1.773	221	20	.	84	47	220	668	35	.	478
Subtotal		56.067	14,5	8.123	837	571	.	144	516	279	568	2.496	501	2.210
Landsdel: Bornholm														
400	Bornholm	34.198	4,1	1.387	.	246	.	82	222	95	461	.	.	282
411	Christiansø
Subtotal		34.198	4,1	1.387	.	246	.	82	222	95	461	.	.	282
I alt		98.973	10,8	10.704	837	1.095	.	144	610	504	838	3.360	501	2.814

TABEL 27. Økologisk produktionsareal (ha) i Region Sjælland i 2025 fordelt på kommune, landsdel og bedriftstype

		Bedriftstype												
		Samlet areal	Økologiandel (%)	Økologisk areal	Mælkeproduktion	Produktion af kødkvæg, får, ged og hjort	Svineproduktion	Fjerkræproduktion	Frugt- og bærproduktion	Specialiseret planteproduktion	Foderproduktion	Ekstensiv planteproduktion	Mindre husdyrproduktion	Øvrig produktion
Landsdel: Vest- og Sydsjælland														
306	Odsherred	18.880	16,7	3.154	560	438	157	.	139	727	61	402	56	615
316	Holbæk	36.801	12,8	4.707	298	291	.	7	125	1.662	376	562	242	1.145
320	Faxe	24.800	3,6	892	.	14	.	.	671	.	44	119	3	41
326	Kalundborg	38.184	6,4	2.459	.	977	.	13	47	804	116	300	92	110
329	Ringsted	18.089	6,0	1.085	.	303	.	15	22	.	258	258	59	169
330	Slagelse	37.605	4,5	1.686	.	422	.	.	266	501	105	189	27	175
336	Stevns	17.763	1,4	240	.	12	.	30	22	24	25	14	15	99
340	Sorø	17.189	8,2	1.411	195	5	.	8	65	198	350	267	45	278
360	Lolland	67.807	2,5	1.707	308	220	.	274	99	805
370	Næstved	43.565	4,8	2.079	491	34	.	10	43	420	25	401	129	525
376	Guldborgsund	62.619	4,1	2.580	198	117	.	24	9	1.385	.	274	50	522
390	Vordingborg	40.967	10,8	4.406	1.248	785	.	28	679	598	62	788	122	98
Subtotal		424.271	6,2	26.404	2.991	3.399	157	136	2.395	6.538	1.420	3.849	938	4.582
Landsdel: Østsjælland														
253	Greve	2.340	0,7	17	.	.	.	1	.	.	.	16	.	.
259	Køge	12.898	5,4	703	.	3	.	109	.	49	6	78	49	409
265	Roskilde	10.850	11,2	1.212	16	54	.	.	.	605	24	236	66	211
269	Solrød	2.078	7,4	154	48	10	.	1	.	96
350	Lejre	14.748	19,2	2.833	925	138	.	19	116	241	151	286	330	627
Subtotal		42.914	11,5	4.919	941	195	.	130	164	905	181	617	445	1.342
I alt		467.184	6,7	31.324	3.932	3.594	157	265	2.559	7.442	1.601	4.466	1.383	5.924

TABEL 28. Økologisk produktionsareal (ha) i Region Syddanmark i 2025 fordelt på kommune, landsdel og bedriftstype

		Bedriftstype												
		Samlet areal	Økologiandel (%)	Økologisk areal	Mælkeproduktion	Produktion af kødkvæg, får, ged og hjort	Svineproduktion	Fjerkræproduktion	Frugt- og bærproduktion	Specialiseret planteproduktion	Foderproduktion	Ekstensiv planteproduktion	Mindre husdyrproduktion	Øvrig produktion
Landsdelen Fyn														
410	Middelfart	18.170	3,3	606	.	17	16	.	159	140	.	47	.	227
420	Assens	32.883	7,9	2.609	376	249	666	.	22	71	126	371	43	685
430	Faaborg-Midtfyn	39.756	9,8	3.905	1.638	66	94	157	179	293	403	364	334	375
440	Kerteminde	13.882	4,6	639	.	.	.	6	19	.	158	27	129	300
450	Nyborg	18.568	5,9	1.094	23	27	.	.	23	176	139	26	54	627
461	Odense	12.587	10,7	1.346	.	282	.	114	93	59	42	173	506	77
479	Svendborg	25.322	8,9	2.259	148	232	.	.	591	164	291	247	86	500
480	Nordfyns	31.959	2,8	894	.	84	.	.	230	172	106	159	21	122
482	Langeland	20.499	4,1	845	.	349	.	.	19	3	113	308	3	51
492	Ærø	6.604	6,1	404	6	.	62	298	14	24
Subtotal		220.231	6,6	14.600	2.185	1.307	776	278	1.340	1.079	1.441	2.020	1.188	2.988
Syddjylland														
510	Haderslev	56.205	14,3	8.013	4.863	500	308	259	51	247	559	364	202	660
530	Billund	29.861	6,7	2.012	198	336	6	.	8	.	63	102	182	1.118
540	Sønderborg	33.285	4,5	1.485	306	377	104	191	.	88	146	83	189	
550	Tønder	89.128	17,9	15.962	9.638	1.955	440	178	89	79	1.192	881	336	1.174
561	Esbjerg	51.082	8,7	4.461	607	1.583	.	52	262	7	695	529	161	566
563	Fanø	1.828	33,4	610	.	550	60	.	.
573	Varde	75.237	18,6	13.965	6.074	1.341	428	364	93	142	1.552	1.640	758	1.572
575	Vejen	55.713	10,4	5.786	2.068	608	820	356	.	347	175	144	1.267	
580	Aabenraa	63.665	14,9	9.488	4.347	1.636	.	244	90	.	1.046	554	312	1.259
607	Fredericia	5.638	3,7	209	.	.	.	120	.	.	32	24	9	24
621	Kolding	38.119	9,6	3.643	662	652	364	71	12	1	377	142	468	895
630	Vejle	60.880	13,9	8.459	1.380	922	334	335	525	63	360	1.116	815	2.609
Subtotal		560.641	13,2	74.093	30.144	10.460	2.803	2.169	1.130	540	6.312	5.732	3.470	11.333
I alt		780.872	11,4	88.693	32.329	11.767	3.579	2.447	2.470	1.618	7.752	7.752	4.658	14.321

TABEL 29. Økologisk produktionsareal (ha) i Region Midtjylland i 2025 fordelt på kommune, landsdel og bedriftstype

		Bedriftstype													
		Samlet areal	Økologiandel (%)	Økologisk areal	Mælkeproduktion	Produktion af kødkvæg, får, ged og hjort	Svineproduktion	Fjerkræproduktion	Frugt- og bærproduktion	Specialiseret planteproduktion	Foderproduktion	Ekstensiv planteproduktion	Mindre husdyrproduktion	Øvrig produktion	
Landsdelen Vestjylland															
657	Hemming	78.395	15,1	11.820	6.210	877	1.389	75	376	217	342	919	528	886	
661	Holstebro	47.074	15,5	7.287	4.143	237	519	.	23	53	648	510	100	1.054	
665	Lemvig	32.804	17,3	5.661	4.205	403	18	.	177	33	109	95	66	554	
671	Struer	17.948	10,4	1.867	38	110	45	11	11	1.652	
756	Ikast-Brande	38.910	15,1	5.859	2.073	651	238	55	1.200	161	107	481	100	793	
760	Ringkøbing-Skjern	93.193	12,4	11.512	5.820	1.155	322	11	265	16	1.269	1.564	35	1.054	
779	Skive	48.319	7,7	3.723	1.801	528	.	.	.	15	121	387	32	839	
791	Viborg	85.008	12,3	10.431	2.638	1.041	110	50	94	2.158	172	1.966	672	1.529	
<i>Subtotal</i>		<i>441.651</i>	<i>13,2</i>	<i>58.159</i>	<i>26.928</i>	<i>4.891</i>	<i>2.596</i>	<i>191</i>	<i>2.136</i>	<i>2.764</i>	<i>2.813</i>	<i>5.934</i>	<i>1.545</i>	<i>8.362</i>	
Landsdelen Østjylland															
615	Horsens	29.772	7,3	2.178	77	244	.	69	391	82	223	468	336	289	
706	Syddjurs	37.715	11,6	4.364	1.422	647	10	.	168	359	24	998	78	659	
707	Norddjurs	43.464	8,6	3.751	809	114	.	.	118	616	196	444	115	1.340	
710	Favrskov	33.964	6,8	2.307	.	290	139	6	83	208	327	397	.	858	
727	Odder	15.555	3,9	612	.	34	.	.	47	.	72	145	43	271	
730	Randers	51.123	8,0	4.093	454	344	.	50	138	1.299	100	413	756	539	
740	Silkeborg	38.906	12,0	4.668	1.323	348	.	138	112	84	1.129	650	329	555	
741	Samsø	8.154	7,5	612	.	224	.	.	85	2	103	86	.	111	
746	Skanderborg	22.492	10,4	2.343	9	53	.	33	116	150	193	549	110	1.129	
751	Aarhus	21.794	10,8	2.356	203	417	94	.	81	101	213	236	157	856	
766	Hedensted	36.310	5,6	2.041	386	177	38	172	35	.	176	458	49	550	
<i>Subtotal</i>		<i>339.249</i>	<i>8,6</i>	<i>29.325</i>	<i>4.682</i>	<i>2.892</i>	<i>280</i>	<i>468</i>	<i>1.375</i>	<i>2.901</i>	<i>2.755</i>	<i>4.843</i>	<i>1.973</i>	<i>7.156</i>	
I alt		780.901	11,2	87.483	31.610	7.783	2.876	659	3.510	5.665	5.568	10.777	3.518	15.518	

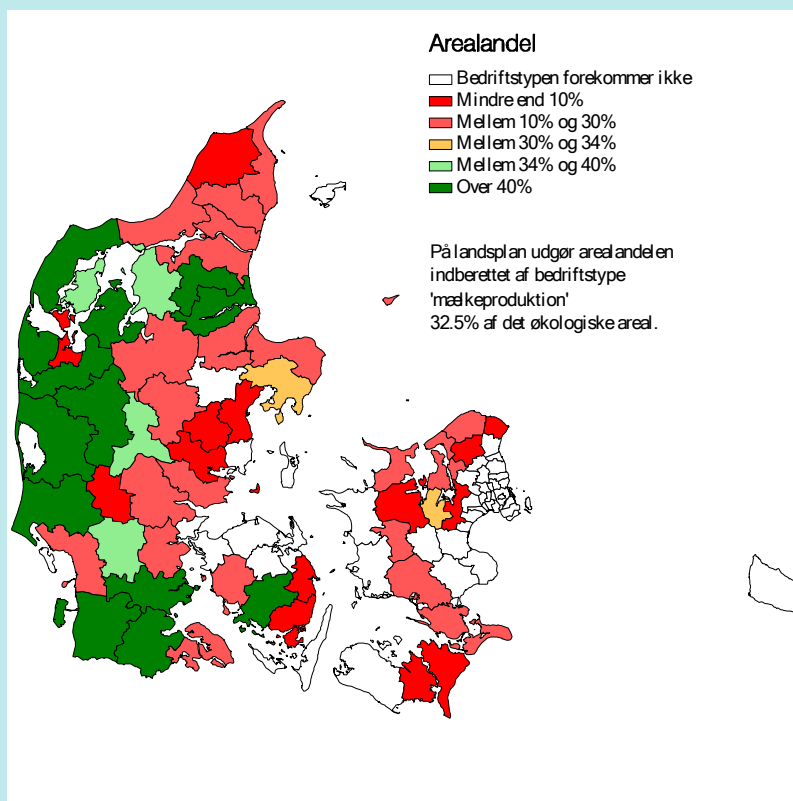
TABEL 30. Økologisk produktionsareal (ha) i Region Nordjylland i 2025 fordelt på kommune, landsdel og bedriftstype

		Bedriftstype												
		Samlet areal	Økologiandel (%)	Økologisk areal	Mælkeproduktion	Produktion af kødkvæg, får, ged og hjort	Svineproduktion	Fjerkræproduktion	Frugt- og bærproduktion	Specialiseret planteproduktion	Foderproduktion	Ekstensiv planteproduktion	Mindre husdyrproduktion	Øvrigt
Landsdelen Nordjylland														
773	Morsø	28.014	2,8	789	292	38	.	.	70	23	33	191	.	142
787	Thisted	57.866	16,3	9.453	4.031	1.411	253	32	95	.	624	690	256	2.061
810	Brønderslev	45.004	7,9	3.560	924	313	176	222	5	90	90	528	661	552
813	Frederikshavn	33.595	8,9	2.996	633	555	.	39	2	134	25	761	201	645
820	Vesthimmerlands	55.254	12,2	6.718	2.552	613	.	146	285	861	234	579	243	1.206
825	Læsø	5.258	19,8	1.042	.	340	.	.	32	.	263	324	.	84
840	Rebild	41.423	12,2	5.070	3.158	520	.	92	15	42	74	303	382	483
846	Mariagerfjord	43.580	19,0	8.282	6.048	219	.	133	.	162	511	389	208	612
849	Jammerbugt	52.577	10,1	5.322	1.514	1.028	.	5	43	75	606	1.057	281	712
851	Aalborg	69.725	15,0	10.465	2.444	494	126	708	81	212	629	1.025	806	3.939
860	Hjørring	61.369	5,1	3.108	117	488	108	12	4	.	16	1.017	627	720
<i>Subtotal</i>		<i>493.667</i>	<i>11,5</i>	<i>56.804</i>	<i>21.712</i>	<i>6.019</i>	<i>661</i>	<i>1.390</i>	<i>632</i>	<i>1.600</i>	<i>3.105</i>	<i>6.863</i>	<i>3.665</i>	<i>11.156</i>
I alt		493.667	11,5	56.804	21.712	6.019	661	1.390	632	1.600	3.105	6.863	3.665	11.156

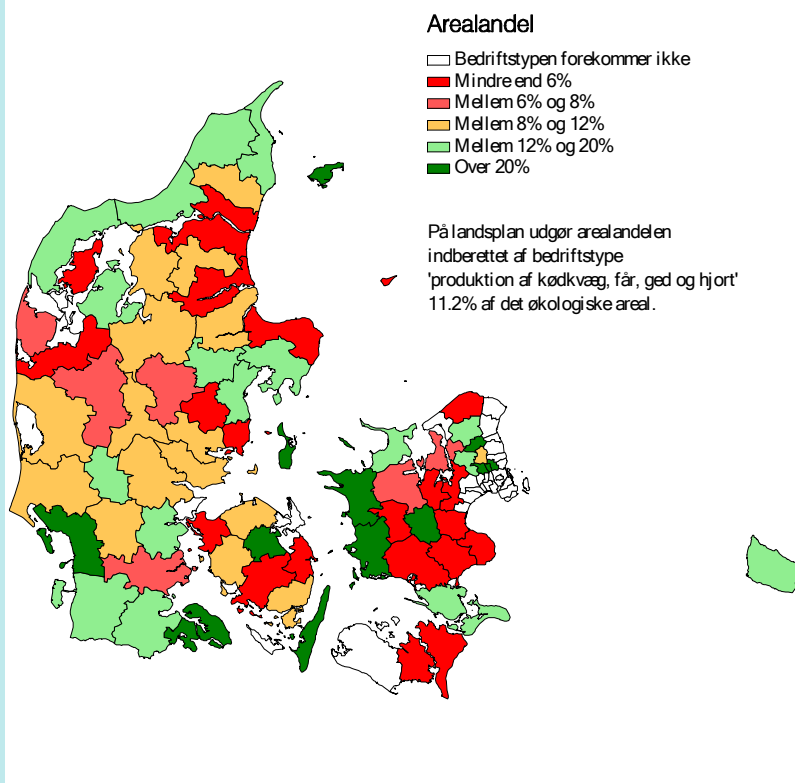
Kategoriseringen af alle økologiske bedrifter efter bedriftstype, samt arealernes geografiske placering, danner grundlag for Figur 15 til 24. Her illustreres, hvor stor en andel af de enkelte kommuners økologiske areal, der kan henføres til bedrifter under de definerede bedriftstyper under Afsnit 8.

Kommuner med en andel, der er større end landsgennemsnittet er grønne, og tilsvarende er kommuner med en økologiandel mindre end den gennemsnitlige andel for bedriftstypen røde. Jo mørkere grøn/rød, jo længere er kommunernes andel fra den gennemsnitlige økologiandel for bedriftstypen. Kommuner uden farveangivelse har ikke arealer tilknyttet bedrifter af den pågældende type.

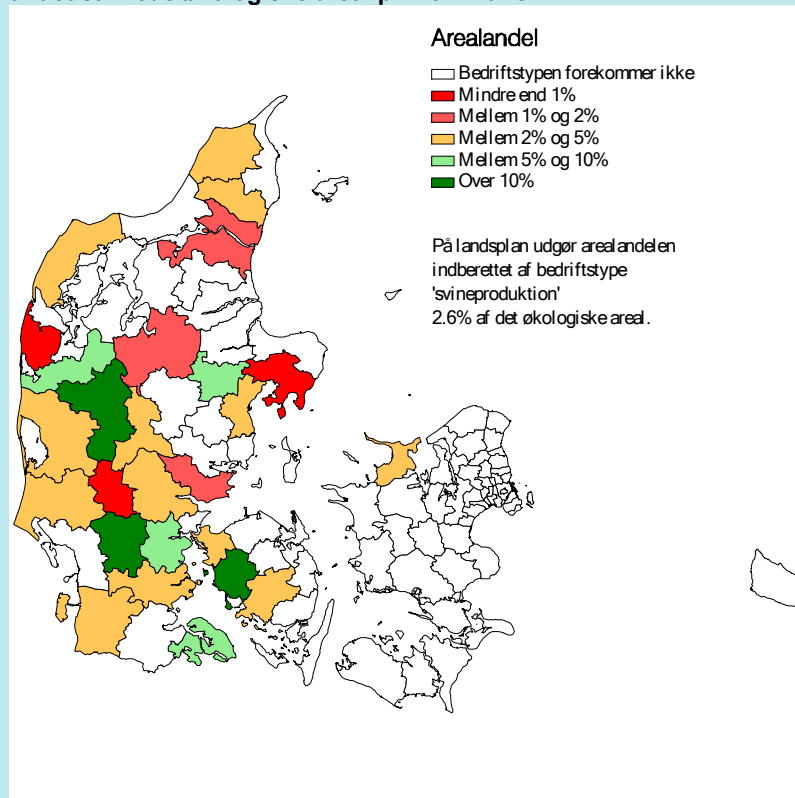
FIGUR 15. Arealandel indberettet af økologiske mælkeproducenter i forhold til det økologiske areal pr. kommune



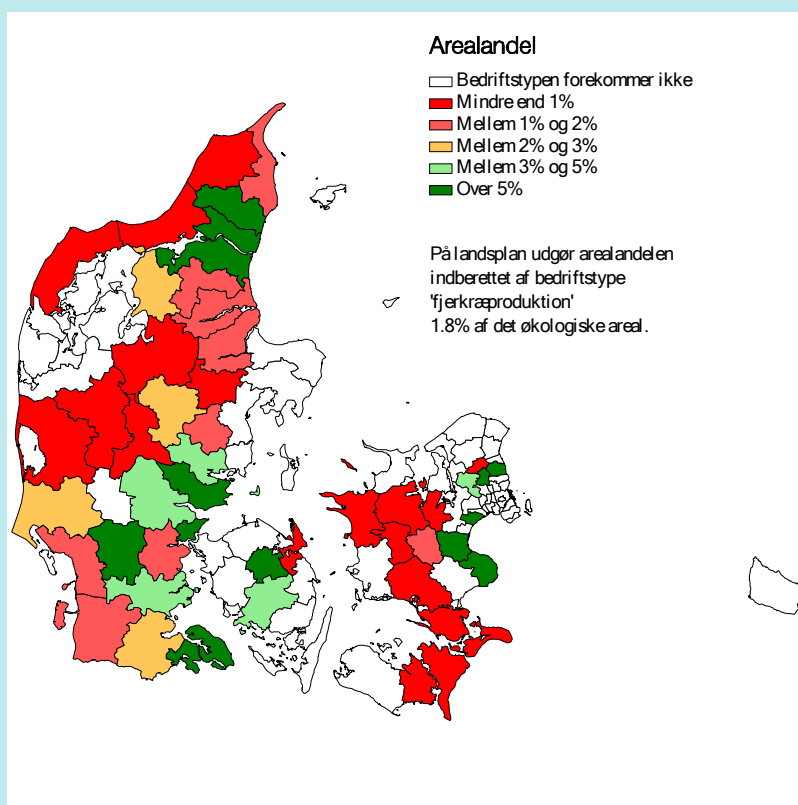
FIGUR 16. Arealandel indberettet af økologiske producenter af kødkvæg, får, ged og hjort i forhold til det samlede økologiske areal pr. kommune



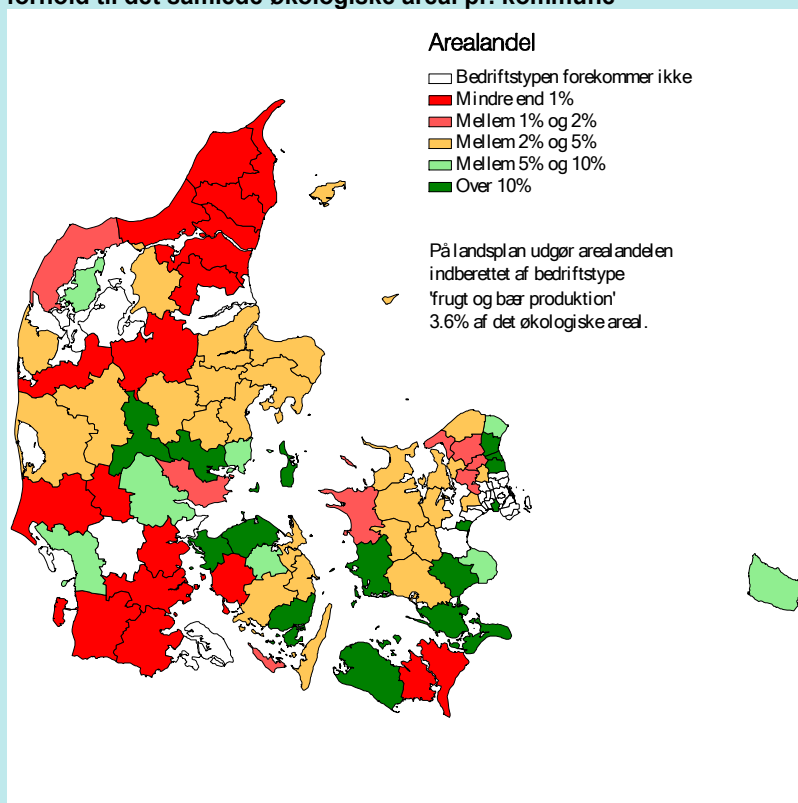
FIGUR 17. Arealandel indberettet af økologiske svineproducenter i forhold til det samlede økologiske areal pr. kommune



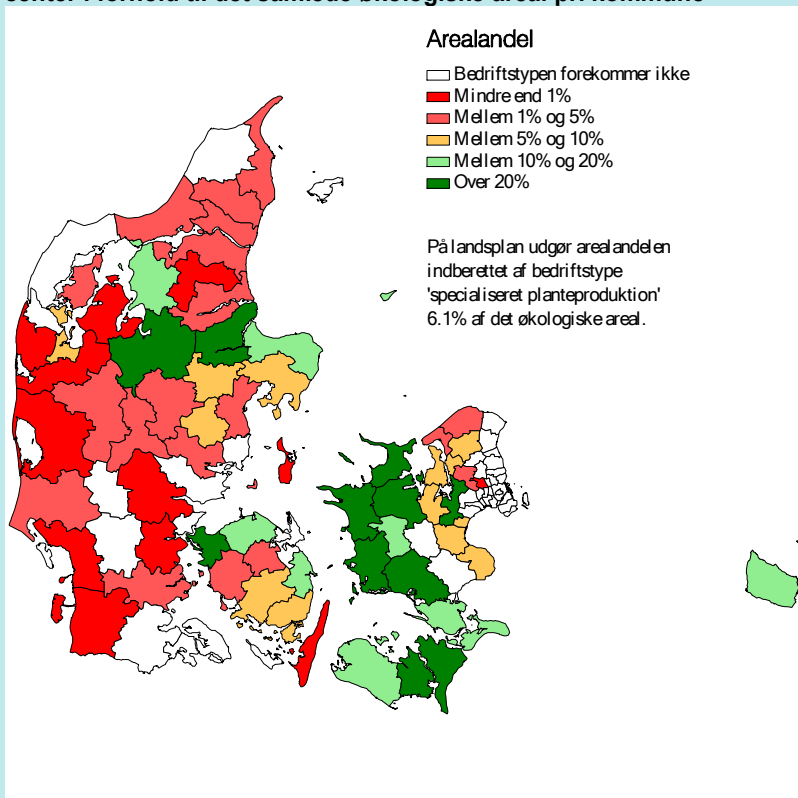
FIGUR 18. Arealandel indberettet af økologiske fjærkræproducenter i forhold til det samlede økologiske areal pr. kommune



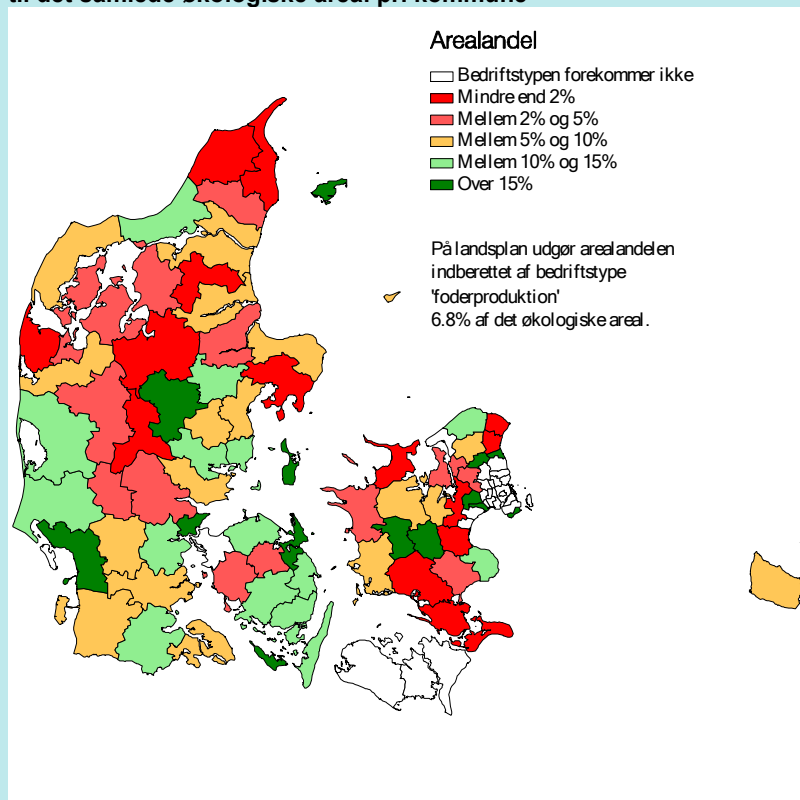
FIGUR 19. Arealandel indberettet af økologiske frugt- og bærproducenter i forhold til det samlede økologiske areal pr. kommune



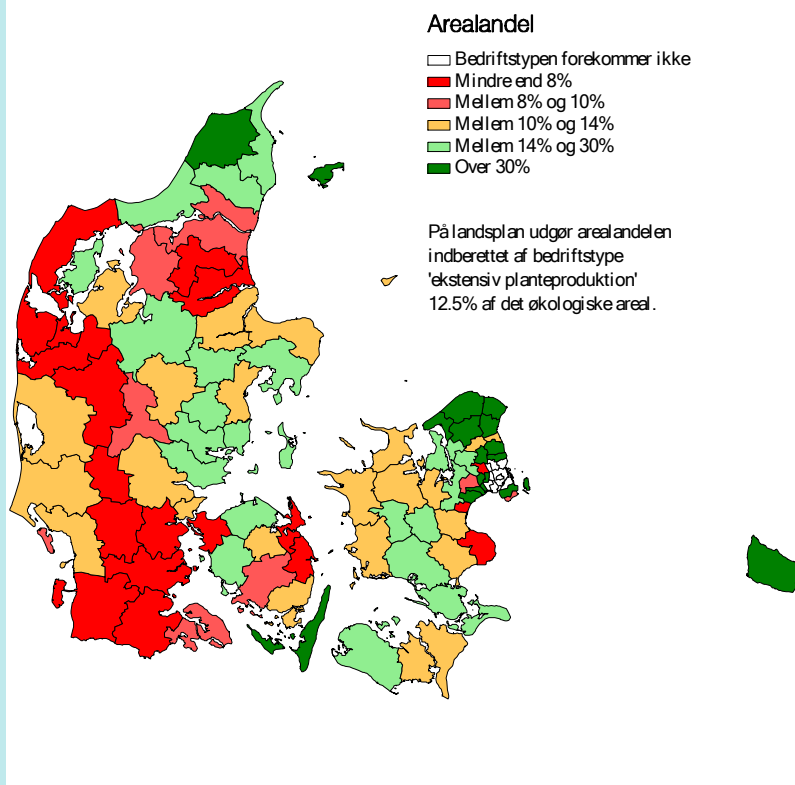
FIGUR 20. Arealandel indberettet af økologiske specialiserede planteproducenter i forhold til det samlede økologiske areal pr. kommune



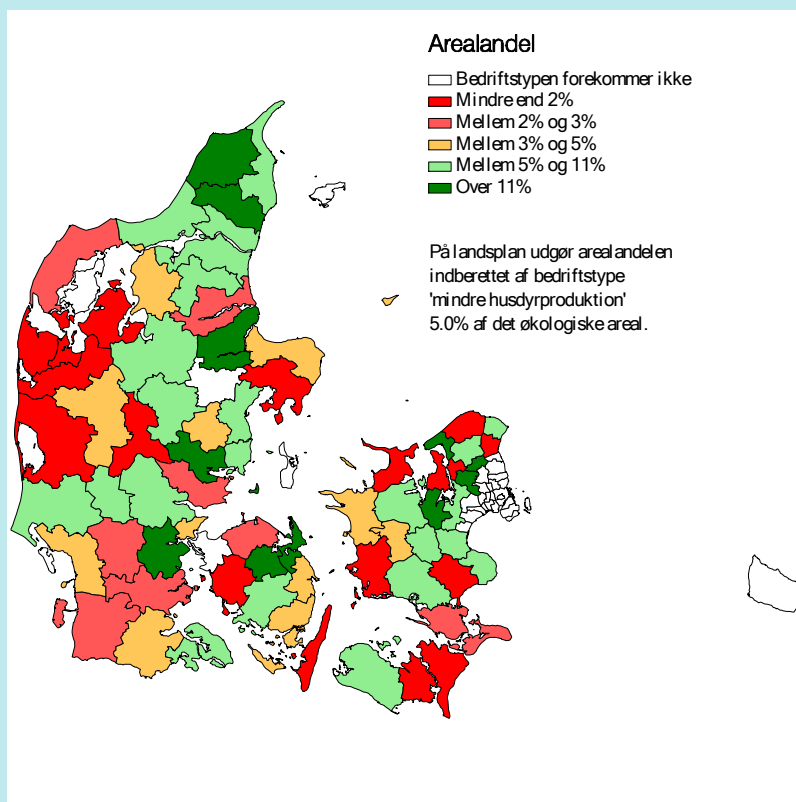
FIGUR 21. Arealandel indberettet af økologiske foderproducenter i forhold til det samlede økologiske areal pr. kommune



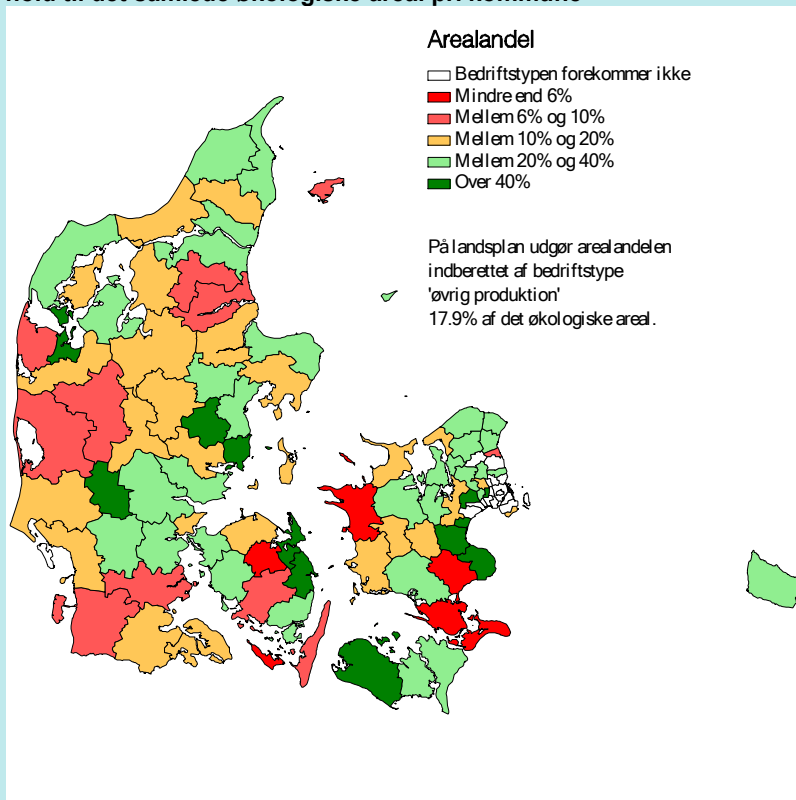
FIGUR 22. Arealandel indberettet af økologiske bedrifter med ekstensiv planteproduktion i forhold til det samlede økologiske areal pr. kommune



FIGUR 23. Arealandel indberettet af økologiske producenter med mindre husdyrhold i forhold til det samlede økologiske areal pr. kommune



FIGUR 24. Arealandel indberettet af øvrige økologiske producenter i forhold til det samlede økologiske areal pr. kommune



10. Appendiks

For Appendiks A.1 til A.3 er der ved udarbejdelsen af 2025-statistikken som udgangspunkt kun foretaget analyser på baggrund af data for 2025. I tabeller og figurer, hvor der angives statistik for tidligere år, er tal fra foregående års rapporter generelt videreført til 2024-rapporten, med mindre andet er angivet. Data fra 1988 til 2011 ligger i udfasede IT-systemer, der ikke længere kan tilgås.

I Appendiks A.1 vises udviklingen i antal økologiske bedrifter og økologistatus for produktionsarealerne som var gældende på tidspunktet for opgørelsen i de enkelte år.

I Appendiks A.2 vises antal økologiske bedrifter, samt netto til- og fragang, på basis af beregnede månedlige opgørelser fra 2012 til ultimo 2025.

I Appendiks A.3 vises den geografiske fordeling af antal økologiske bedrifter og deres økologiske produktionsareal. I Tabel A.3.1 er den geografiske placering af bedriften foretaget på basis af adresseoplysninger, uanset om bedrifterne har arealer placeret geografisk i øvrige kommuner. Den geografiske placering af arealerne i Tabel A.3.2 (regional niveau) og Tabel A.3.3. (landsdelsniveau) fra og med 2016 er foretaget efter markernes placering.

I Appendiks A.4 vises antal husdyr fordelt husdyrkode og bedrifternes regionale placering samt udviklingen i det samlede antal husdyr pr. husdyrkode fra 2024 til 2025.

A.1 Udvikling i antal økologiske bedrifter og arealer med angivelse af arealernes omlægningsstatus

TABEL A.1.1. Udvikling i antal økologiske bedrifter og økologistatus på tilhørende produktionsarealer.

Indberetningsår	Bedrifter, antal	Økologiske arealer, ha	Omlægningsareal, ha (2.+ 1. år)		Ikke omlagt areal, ha	Produktions-areal i alt, ha
1988	219	2.330	2.043		1.507	5.880
1989	401	5.565	2.719		1.270	9.554
1990	523	7.973	3.062		546	11.581
1991	672	10.477	6.678		808	17.963
			2. års omlagt ^a	1. års omlagt ^b		
1992	675	10.446	5.708	1.984	515	18.653
1993	640	16.759	1.626	1.376	329	20.090
1994	677	16.387	1.031	3.269	457	21.145
1995	1.050	17.032	3.668	17.634	2.550	40.884
1996	1.166	20.193	17.826	6.970	1.180	46.171
1997	1.617	37.033	7.109	15.822	4.366	64.329
1998	2.228	44.102	18.203	30.894	5.962	99.163
1999	3.099	60.232	36.924	39.473	10.056	146.685
2000	3.466	93.354	43.561	20.745	7.597	165.258
2001	3.525	131.986	24.635	11.756	5.120	173.497
2002	3.714	148.301	16.241	9.808	4.009	178.359
2003	3.510	149.157	12.277	3.714	2.876	168.022
2004	3.166	149.401	5.707	1.773	3.327	160.209
			Omlægnings-afgrøde ^a	Ikke øko. el. om-læg.afgrøde		
2005 ^c	2.892	139.352	6.284	1.846	3.333	150.815
2006	2.662	133.046	5.032	2.941	3.284	144.303
2007	2.607	133.947	7.516	3.930	4.814	150.207
2008	2.682	139.021	11.084	10.684	5.949	166.738
2009	2.626	139.537	16.893	6.563	7.351	170.346
			Fuldt omlagt til økologi, ha	Areal med økologisk afgrøde, omlægningsafgrøde eller ikke-økologisk afgrøde, ha ^d	Ikke påbegyndt oml. areal, ha	Økologisk produktionsareal i alt, ha
2010 ^e	2.602	150.858	18.135	18.135	4.519	173.513
2011	2.601	157.733	11.858	11.858	8.247	177.838
2012 ^f	2.680	163.526	17.146	17.146	2.258	182.930
2013	2.627	165.006	15.872	15.872	839	181.717
2014	2.557	159.973	15.334	15.334	1.016	176.323
2015	2.636	158.492	17.564	17.564	3.751	179.808
2016	3.173	161.972	43.681	43.681	11.141	216.794
2017	3.469	170.343	67.460	67.460	7.356	245.159
2018	3.794	197.774	72.883	72.883	8.642	279.299
2019	4.016	221.991	76.762	76.762	2.728	301.481
2020	4.121	250.228	57.896	57.896	2.086	310.210
2021	4.151	272.193	39.647	39.647	1.270	313.111
2022	4.095	278.529	30.914	30.914	558	310.001
2023	3.960	277.179	26.251	26.251	133	303.563
2024	3.929	268.971	26.084	26.084	169	295.223
2025	3.912	252.505	26.737	26.737	670	279.912

^a Arealen er under omlægning. Afgrøderne kan sælges som omlægningsafgrøder.

^b Arealen er under omlægning. Afhængig af høsttidspunktet i forhold til omlægningstidspunkt kan afgrøderne enten betegnes som omlægningsafgrøder eller ikke-økologiske afgrøder.

^c Opgørelsesmåden er blevet ændret fra 2005, idet der fra 2005 kun medtages det antal bedrifter pr. 5. maj samme år, som danner grundlag for arealstørrelsen.

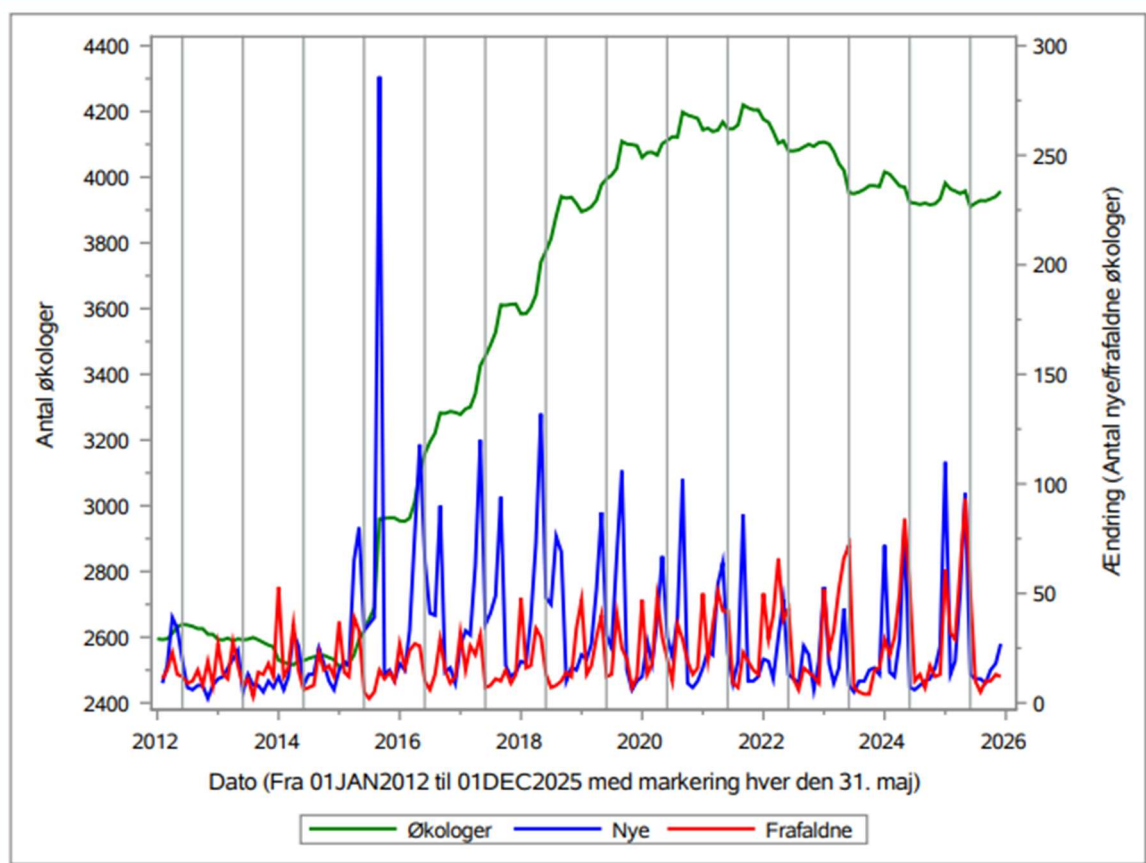
^d Afgrøden kan enten være økologisk, omlægningsafgrøde eller ikke-økologisk. Afgrødens status afhænger af afgrødens omlægningstid og arealets omlægningsdato i forhold til opgørelsesdatoen i maj.

^e Bemærk ændret beregningsmetode i 2010, tal for omlægnings- og ikke-økologiske afgrøder er lagt sammen.

^f Antallet af bedrifter og deres areal er for 2012 ikke opgjort pr. 5. maj som sædvane siden 2005. Data er for 2012 opgjort pr. 8. maj, da fristen for den fælles indberetning var udskudt til denne dato.

A.2 Udvikling i til- og fragang af økologiske bedrifter

FIGUR A.2. Udvikling i økologiske bedrifter, der er tilmeldt og afmeldt økologiordningen over kalenderåret fra primo 2012 til ultimo 2025 opgjort på månedsbasis. Den blå kurve illustrerer antal bedrifter, der har søgt om økologificering pr. måned. Den røde kurve viser antal bedrifter, der er frmeldt økologiordningen. Den grønne kurve illustrerer antallet af økologiske bedrifter. Lodrette streger angiver tidspunkt for opgørelse af data til statistikken, 31. maj hvert år.



A.3 Udvikling i antal økologiske bedrifter, økologisk areal samt gennemsnitligt areal pr. bedrift fordelt på regioner eller landsdele

TABEL A.3.1. Antal certificerede økologiske bedrifter med indberettet produktion, fordelt på regional placering af bedrifternes registrerede adresse.

År	Jylland	Fyn	Sjælland	Økologiske bedrifter i alt	Gennemsnitligt produktionsareal (ha)
1988	137	24	58	219	.
1989	226	52	123	401	.
1990	281	62	180	523	22,1
1991	380	77	215	672	26,7
1992	380	76	219	675	27,6
1993	362	67	211	640	31,4
1994	406	65	206	677	31,2
1995	710	82	258	1.050	38,9
1996	782	91	293	1.166	39,6
1997	1.121	118	378	1.617	39,8
1998	1.610	133	485	2.228	44,5
1999	2.321	160	618	3.099	47,3
2000	2.547	197	722	3.466	47,7
2001	2.589	203	740	3.532	48,9
2002	2.718	220	776	3.714	48,0
2003	2.536	220	754	3.510	47,9
2004	2.160	195	679	3.034	52,8
2005	2.091	176	625	2.892	52,2
2006	1.898	159	605	2.662	54,2

År	Region Nordjylland	Region Midtjylland	Region Syddanmark	Region Hovedstaden	Region Sjælland	I alt	Gennemsnitligt produktionsareal (ha)
2007	404	815	810	185	393	2.607	57,6
2008	417	854	820	183	408	2.682	62,2
2009	415	809	819	183	400	2.626	64,9
2010	406	806	816	173	401	2.602	66,7
2011	409	793	828	169	402	2.601	68,4
2012	406	805	872	173	408	2.664 ^a	68,7
2013	404	781	852	174	408	2.619 ^b	69,4
2014	391	745	808	175	398	2.517 ^c	70,3
2015	426	734	793	198	408	2.559 ^d	70,3
2016 ^e	654	883	905	221	452	3.115 ^f	69,6
2017	719	966	975	255	497	3.412 ^g	71,9
2018	775	1.045	1.077	286	534	3.717 ^h	75,1
2019	824	1.100	1.124	320	571	3.939 ⁱ	76,5
2020	830	1.113	1.161	348	584	4.036 ^j	76,9
2021	818	1.120	1.194	372	604	4.109 ^k	76,8
2022	770	1.123	1.164	385	601	4.045 ^l	76,6
2023	734	1.086	1.104	383	597	3.907 ^m	77,7
2024	714	1.069	1.059	394	578	3.822 ⁿ	77,2
2025	703	1.093	1.054	423	631	3.912 ^o	75,4

^a Der var 16 bedrifter, der enten havde en produktion uden areal eller ikke indberettet til tiden i 2012.

^b Offentlige myndigheder med flere aut.nr. (8 numre) tillægges samme geografiske placering.

^c Offentlige myndigheder med flere aut.nr. (8 numre) tillægges fra 2014 deres individuelle geografiske placering.

^d Ud af 2.636 økologiske bedrifter har 77 ikke indsendt Fællesskema 2015. Totalt 2.559 økologiske bedrifter har indberettet i 2015.

^e I denne tabel danner bedrifternes registrerede adresse grundlag for geografisk placering af bedrifterne fra og med 2016.

^f Ud af 3.173 økologiske bedrifter har 58 ikke indsendt Fællesskema 2016. Totalt 3.115 økologiske bedrifter har indberettet i 2016.

^g Ud af 3.469 økologiske bedrifter har 57 ikke indsendt Fællesskema 2017. Totalt 3.412 økologiske bedrifter har indberettet i 2017.

^h Ud af 3.794 økologiske bedrifter har 77 ikke indsendt Fællesskema 2018. Totalt 3.717 økologiske bedrifter har indberettet i 2018.

ⁱ Ud af 4.016 økologiske bedrifter har 77 ikke indsendt Fællesskema 2019. Totalt 3.939 økologiske bedrifter har indberettet i 2019.

^j Ud af 4.121 økologiske bedrifter har 85 ikke indsendt Fællesskema 2020. Totalt 4.036 økologiske bedrifter har indberettet i 2020.

^k Ud af 4.151 økologiske bedrifter har 42 ikke indsendt Fællesskema 2021. Totalt 4.109 økologiske bedrifter har indberettet i 2021. En enkelt bedrift kan ikke placeres i en region og fremgår derfor kun af "i alt"-kolonnen.

^l Ud af 4.095 økologiske bedrifter har 50 ikke indsendt Fællesskema 2022. Totalt 4.045 økologiske bedrifter har indberettet i 2022. To bedrifter kan ikke placeres i en region og fremgår derfor kun af "i alt"-kolonnen.

^m Ud af 3.960 økologiske bedrifter har 53 ikke indberettet produktion i 2023. Total 3.907 økologiske bedrifter har indberettet areal i Fællesskema 2023. Tallene for regionerne er korrigeret i forhold til 2023-statistikken.

ⁿ Ud af 3.929 økologiske bedrifter har 107 ikke indsendt ansøgning via Fællesskemaet i 2024. Total 3.822 økologiske bedrifter har indsendt arealoplysninger via Fællesskema 2024. Otte bedrifter kan ikke placeres i en region og fremgår derfor kun af "i alt"-kolonnen.

^o Ud af 3.912 økologiske bedrifter har 201 ikke indsendt ansøgning via Fællesskemaet i 2025. Total 3.711 økologiske bedrifter har indsendt arealoplysninger via Fællesskema 2025. Otte bedrifter kan ikke placeres i en region og fremgår derfor kun af "i alt"-kolonnen.

TABEL A.3.2. Fordeling af indberettet økologisk produktionsareal (ha) på regioner, herunder fuldt omlagt økologisk areal, omlægningsareal og areal, der er planlagt omlagt. Seneste år jf. Tabel A.3.3.

År	Jylland	Fyn	Sjælland	Økologiske bedrifter I alt	
1990	7.212	923	3.446	11.581	
1991	12.697	1.014	4.252	17.963	
1992	13.209	1.075	4.369	18.653	
1993	14.782	980	4.328	20.090	
1994	15.482	986	4.677	21.145	
1995	33.635	1.308	5.941	40.884	
1996	37.651	1.510	7.010	46.171	
1997	53.637	1.867	8.825	64.329	
1998	85.806	2.323	11.033	99.163	
1999	128.559	3.131	14.995	146.685	
2000	140.811	4.641	19.805	165.258	
2001	146.250	5.104	20.586	171.940	
2002	150.245	5.209	22.985	178.439	
2003	140.424	4.785	22.945	168.154	
2004	133.235	4.704	22.270	160.209	
2005	126.226	3.997	20.592	150.815	
2006	120.606	3.899	19.798	144.303	

År	Region Nordjylland	Region Midtjylland	Region Syddanmark	Region Hovedstaden	Region Sjælland	I alt
2007	24.624	51.808	54.713	7.123	11.939	150.207
2008	27.652	58.012	59.152	7.535	14.387	166.738
2009	29.534	57.790	60.300	7.837	14.885	170.346
2010	30.114	58.917	61.761	7.044	15.676	173.513
2011	31.365	60.350	62.597	7.536	15.990	177.838
2012	32.191	60.700	65.861	7.560	16.619	182.930
2013	32.715	59.475	65.701	7.725	16.102	181.717
2014	32.096	58.350	61.845	7.749	16.283	176.323
2015	33.126	56.733	63.217	10.110	16.622	179.808
2016 ^a	45.486	68.293	72.528	9.521	20.037	216.794
2017	52.844	76.620	79.883	10.676	24.055	245.159
2018	59.627	86.703	90.646	11.348	29.980	279.299
2019	63.817	95.486	97.187	11.642	32.228	301.481
2020	66.013	97.034	100.656	11.125	34.430	310.210
2021	65.918	97.356	102.017	11.709	34.858	313.111
2022	64.784	96.187	101.320	11.619	33.826	310.001
2023	61.621	98.294	99.725	11.089	33.608	303.357
2024	59.068	93.914	95.666	10.980	31.977	295.223
2025	56.804	87.484	88.693	10.704	31.323	279.912

^a Opgørelsen for 2016 og frem tager udgangspunkt i indberettede markers markblokplacering i kommune. Dette adskiller sig fra forrige års opgørelser, hvor bedrifternes registrerede adresse dannede grundlag for geografisk placering af arealerne. I alt kolonnen omfatter også det økologiske areal, der ikke kan knyttes til en region, jf. Afsnit 9 og Tabel 25.

TABEL A.3.3. Fordeling af indberettet økologisk produktionsareal (ha) på landsdele, herunder fuldt omlagt økologisk areal, omlægningsareal og areal, der er planlagt omlagt. Seneste år jf. Tabel 25.

År	Byen København	København-omegn	Nord-sjælland	Bornholm	Østsjælland	Vest- og Sydsjælland	Fyn	Syddjylland	Vestjylland	Østjylland	Nordjylland	I alt
2015	1.645	1.211	4.713	1.492	3.105	13.982	7.186	54.961	37.913	18.952	33.240	179.808
2016 ^a	1.687	1.335	5.041	1.458	3.420	16.617	8.935	63.593	46.672	21.621	45.486	216.794
2017	1.867	1.363	5.752	1.694	3.865	20.191	9.813	70.070	51.701	24.919	52.844	245.159
2018	1.794	1.352	6.519	1.683	4.520	25.460	11.707	78.939	57.107	29.596	59.627	279.299
2019	1.695	1.219	6.496	2.232	4.513	27.715	13.593	83.594	63.324	32.162	63.817	301.481
2020	153	1.304	7.393	2.274	4.540	29.891	14.475	86.181	63.957	33.077	66.013	310.210
2021	153	1.207	8.091	2.258	4.733	30.125	14.609	87.408	63.730	33.626	65.918	313.111
2022	152	1.169	8.299	1.998	4.710	29.116	14.214	87.106	63.444	32.743	64.784	310.001
2023	153	1.158	8.055	1.724	4.712	27.891	14.700	85.585	62.539	32.403	61.702	303.563
2024	53	1.124	8.281	1.522	4.647	27.330	14.679	80.987	62.438	31.476	59.068	295.223
2025	76	1.118	8.123	1.387	4.919	26.404	14.600	74.093	58.159	29.325	56.804	279.912

^a Opgørelsen for 2016 og frem tager udgangspunkt i indberettede markers markblokplacering i kommune. Dette adskiller sig fra forrige års opgørelser, hvor bedrifternes registrerede adresse dannede grundlag for geografisk placering af arealerne. I alt kolonnen omfatter også det økologiske areal, der ikke kan knyttes til en landsdel, jf. Afsnit 9 og Tabel 25.

A.4. Antal husdyr fordelt på husdyrkode og geografisk placering samt udvikling det seneste år

TABEL A.4.1.

Økologiske bedrífers indberettede husdyrproduktion i 2025 fordelt på regioner, samt udvikling fra 2024 til 2025.

Dyre-kode	Navn	Region					I alt	Udv. 2024-2025
		Hovedsta-den	Sjælland	Syddan-mark	Midtjylland	Nordjylland		
1101	Årsheste (under 300 kg)	.	2	.	.	18	20	0
1102	Årsheste (300 - 500 kg)	.	4	.	9	4	17	-35
1103	Årsheste (500 - 700 kg)	.	2	5	2	.	9	-1
9911	Andet hestehold	16	.	.	2	10	28	17
1201	Årsko u opdræt tung race	289	1.701	18.102	20.405	13.601	54.563	-6.088
1202	Småkalve, tung race	227	845	6.878	5.863	3.807	17.620	-1.634
1203	Kvier/stude, tung race	630	2.686	18.102	17.945	11.587	50.950	-3.716
1204	Tyrekalve, tung race	174	561	8.957	11.750	6.479	27.921	-4.345
1205	Ungtyre, tung race	142	554	1.927	2.096	1.358	6.077	-686
1206	Avlstyre, tung race	12	33	76	105	63	2289	
1231	Årsko u opdræt, jersey	213	1.283	2.207	3.072	1.020	7.207	-1.207
1232	Småkalve, jersey	76	467	938	855	283	2.619	-212
1233	Kvier/stude, jersey	156	1.420	1.868	3.357	936	7.737	-255
1234	Tyrekalve, jersey	.	111	445	861	106	1.523	-255
1235	Ungtyre, jersey	.	30	296	192	52	570	-10
1236	Avlstyre, jersey	1	5	15	14	9	44	-1
1241	Ammekøer (under 400 kg)	20	82	89	117	52	360	-141
1242	Ammekøer (400 - 600 kg)	191	588	1.847	1.312	1.173	5.111	236
1243	Ammekøer (over 600 kg)	166	475	736	857	677	2.911	-166
9912	Andet kvæghold	14	36	97	545	5	697	560
1300	Moderfår m afkom	865	1.086	4.226	1.438	536	8.151	-971
9913	Andet fårehold	27	28	13	57	61	186	-18
1401	Mohairgeder m afkom	.	.	12	.	.	12	-10
1402	Kødgeder m afkom	81	26	133	81	83	404	-14
1403	Malkegeder m afkom	44	115	8	816	4	987	-1
9914	Andet gedehold	11	35	10	16	8	80	-54
1501	Årssøer + smågrise (før fravæning)	19	182	5.120	4.730	926	10.977	414
1511	Smågrise, fravæning -31 kg	70	2.821	98.806	79.912	24.504	206.113	29.422
1512	Slagtesvin, 31 - 105 kg	131	2.825	86.731	68.225	16.618	174.530	13.166
9915	Andet svinehold	.	4	35	38	7	84	16
2101	Krondyr m afkom, årstyr	.	14	.	.	.	14	
2102	Dådyr m afkom, årstyr	128	29	10	75	40	282	24
2104	Unge hider 3-15 mdr., 10 stk.	.	.	.	4	.	4	4
9921	Andet hjortedyr	.	11	.	10	50	71	--3
3102	Høns, konsumæg, årshøner	3.810	109.958	314.535	413.951	226.076	1.068.330	-30.952

3105	Rugeæg (årshøner + haner)	.	50	18.000	.	.	19.850	18.00
3111	Hønnikeopdræt, konsumæg	193	26.928	65.210	239.575	254.530	586.436	-9.411
3112	Hønnikeopdræt, rugæg	30	.	19.000	3.000	.	22.030	13.030
9931	Andet fjerkræhold, æg	.	143	72	44	15	274	5
3281	Slagtekyllinger, stk prod.	30	1.600	1.114.805	48.150	1.243.720	2.408.305	1.398.634
9932	Andet slagtekyllingehold	.	.	50	.	.	50	0
3301	Kalkuner, tunge hanner, stk	.	.	200	1.300	.	1.500	332
3302	Kalkuner, tunge hanner, stk	.	.	200	100	.	300	113
3400	Gæs, stk produceret	95	1.016	875	1.403	505	3.894	301
9934	Andet gæshold	.	.	20	.	.	20	-12
3500	Ænder, stk produceret	559	2.297	5.177	12.265	18.665	38.963	-12.071
9935	Anden andeproduktion	6	53	54	6	.	119	-218
4200	Vagtlar	5	5	-50
4300	Duer	-55
5001	Kaniner (moderdyr med afkom, indtil fravænnning og avls hanner)	.	32	32	17	.	81	-57
5002	Slagtekaniner (5 uger - 6 mdr.)	20	550	.	30	.	600	20
6000	Bier, antal stader	34	.	19	304	64	421	-126



Styrelsen for Grøn
Arealomlægning og Vandmiljø
Nyropsgade 30
1780 København V

www.sgav.dk